

## Table des matières

1. prérequis Covotem .....	2
2. prérequis DMP (logiciel Efficience lancé par Covotem).....	2
3. Installation Covotem Autonome .....	2
4. Paramétrage.....	6
2.1 Réseau (proxy) .....	6
2.2 Audio .....	8
2.3 Vidéo .....	9
2.4 Cas Double Ecran .....	11
3. Réinstallation .....	12

Date	Auteur	Historique	Version
24/12/2020	Dominique GIRAUD	§4.2.3 : Ajout de la recommandation sécurité sur la camera IP	2.4

## 1. prérequis Covotem

Cliquez [ici](#)

## 2. prérequis DMP (logiciel Efficience lancé par Covotem)

Cliquez [ici](#)

## 3. Installation Covotem Autonome

- Télécharger depuis : <https://www.esante-centre.fr/covotem/Installer/>

**covotem-serveur-centre-prod-inst.exe**

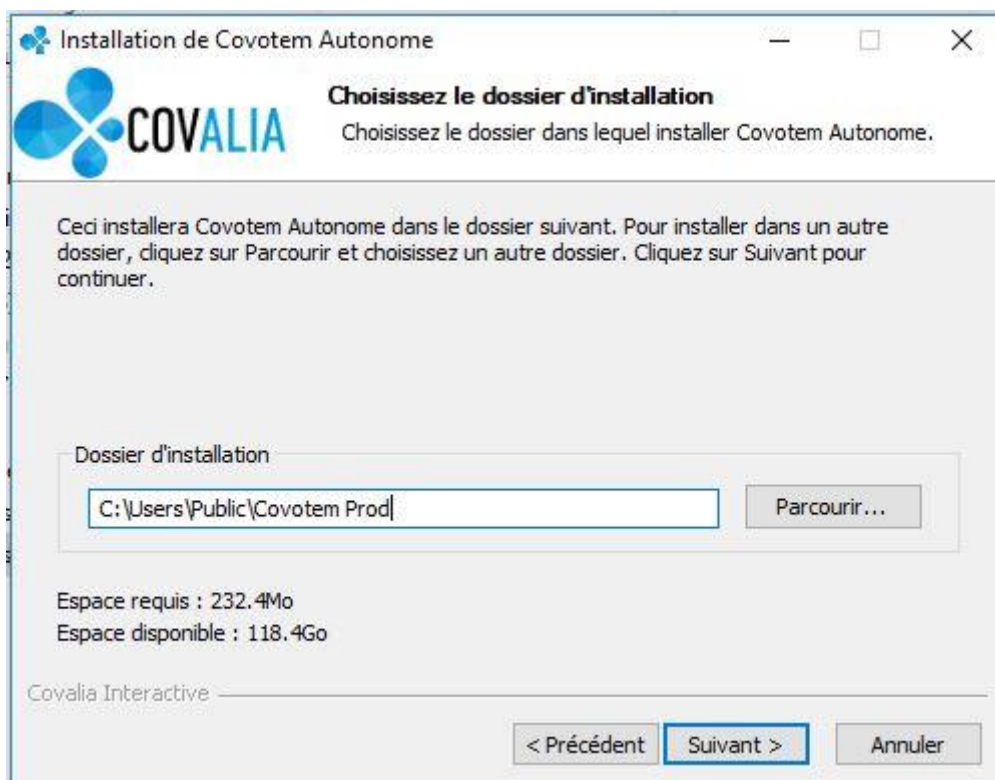
- Lancer l'exécutif et passer en mode expert pour redéfinir le chemin par défaut en « CovotemProd » par exemple, prendre le même nom ensuite pour le nom du dossier dans le menu démarrer.




**Si Covotem doit être lancé depuis plusieurs sessions utilisateurs Windows sur le même poste**, s'assurer que le dossier d'installation précédent soit accessible depuis toutes ces sessions (répertoire public, ex : **C:\Users\Public**), avec tous les droits. Copier l'icône de lancement sur le bureau public si nécessaire (ceci en mode admin seulement).



**Le nom proposé par défaut « Covotem Autonome » peut être maintenu.**



Installation de Covotem Autonome



### Emplacement des données

Choisissez l'emplacement dans lequel stocker les données.


Destination des données de l'utilisateur

Vous pouvez laisser la valeur par défaut si vous n'avez pas de besoin spécifique.

Créer le raccourci pour tous les utilisateurs

Covalia Interactive

Installation de Covotem Autonome



### Choisissez les composants

Choisissez les composants de Covotem Autonome que vous souhaitez installer.

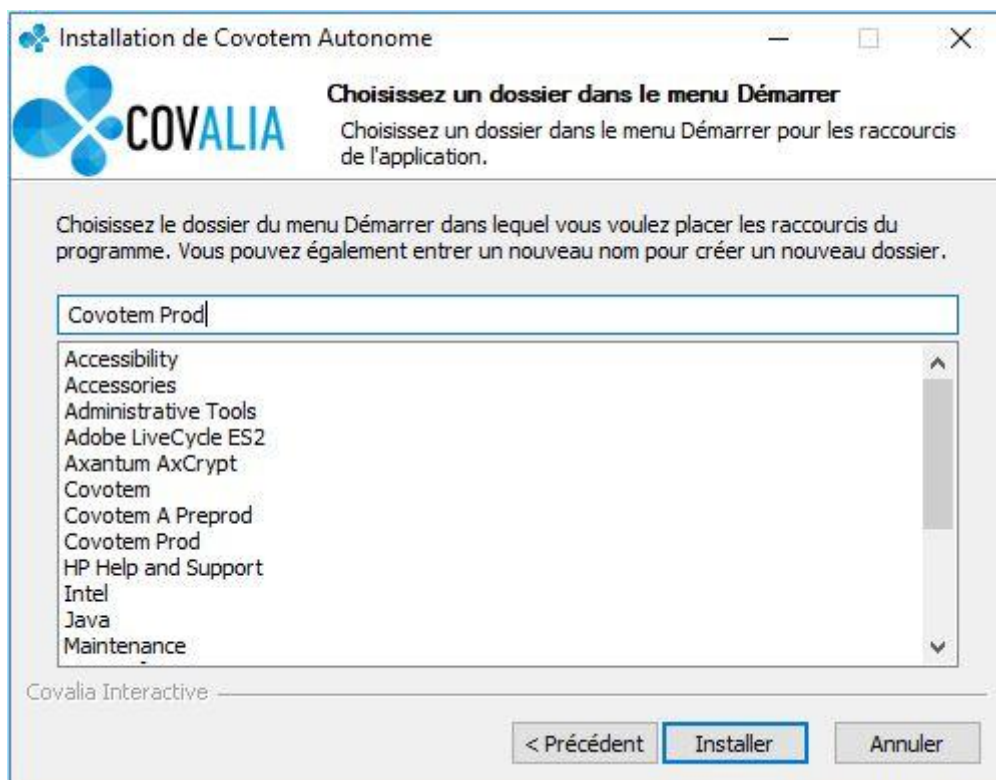
Cochez les composants que vous désirez installer et décochez ceux que vous ne désirez pas installer. Cliquez sur Suivant pour continuer.

Sélectionnez les composants à installer :

	Description
<input checked="" type="checkbox"/> <b>Covotem</b>	Passez le curseur de votre souris sur un composant pour en voir la description.
<input type="checkbox"/> Raccourci hors-ligne	
<input type="checkbox"/> Lancement au démarrage	

Espace requis : 232.4Mo

Covalia Interactive



## 4. Paramétrage

### 2.1 Réseau (proxy)

S'il existe un proxy :

- Cas Covotem autonome (Windows) : menu démarrer Covotem / Configuration

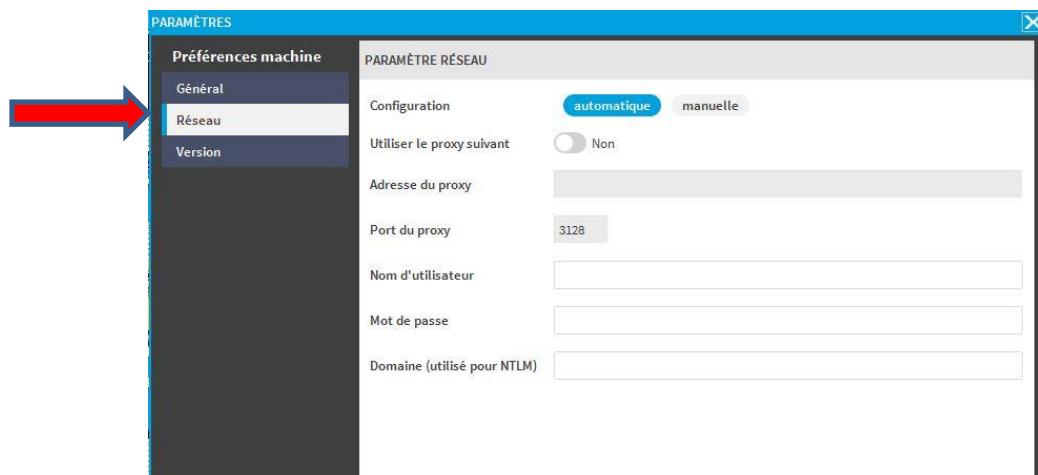


- Cas Covotem navigateur (MAC) :

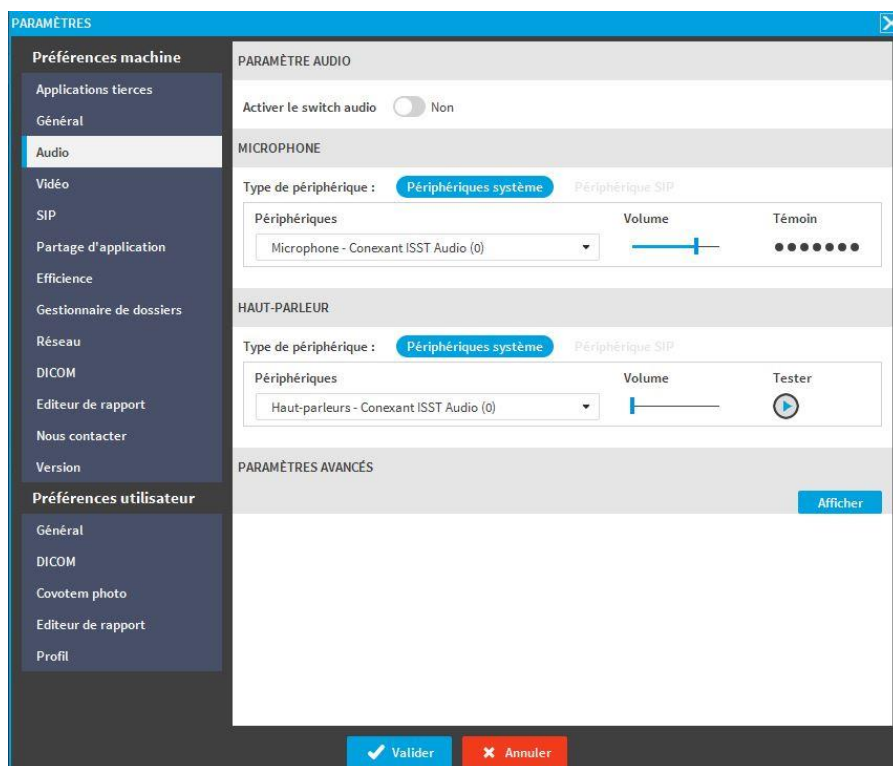
Lancer l'application, sélectionner la roue crantée en bas à droite



Sélectionner les paramètres réseau



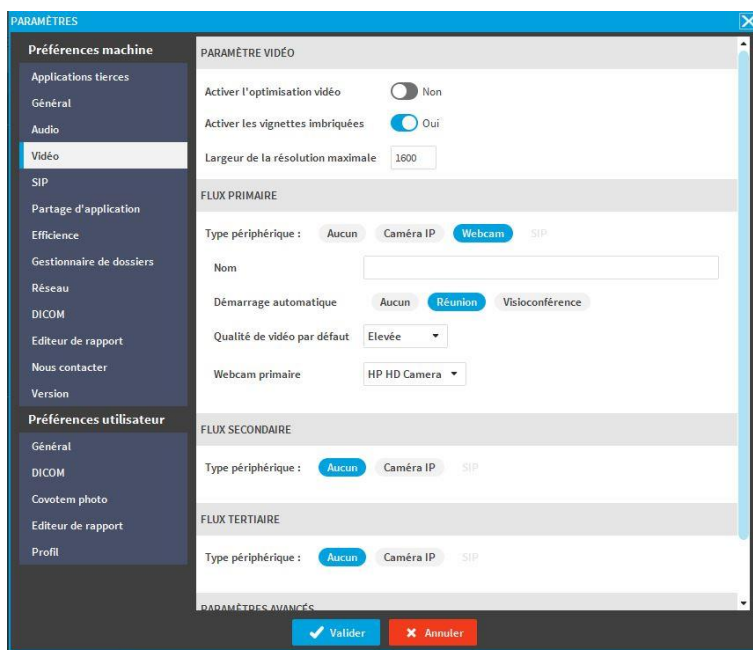
## 2.2 Audio





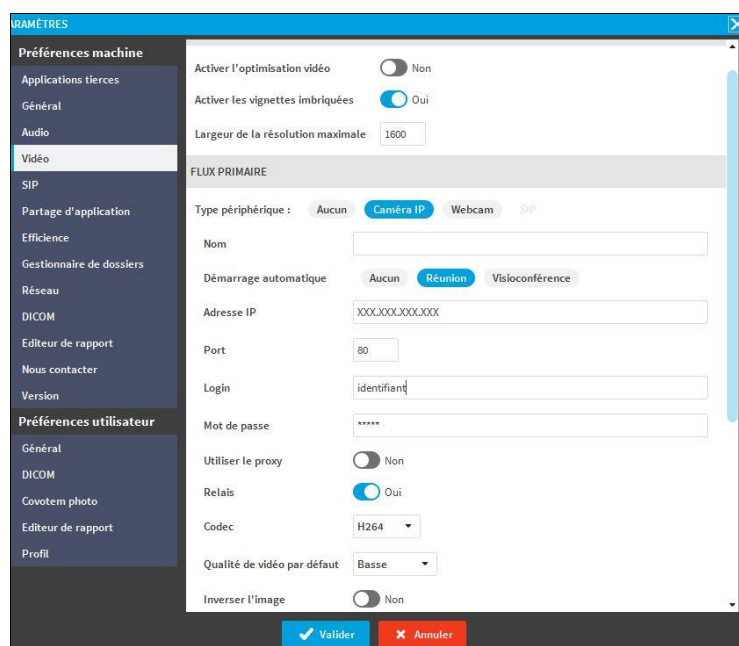
## 2.3 Vidéo

### ➤ Webcam



choisir une qualité vidéo par défaut « intermédiaire »

### ➤ Camera IP



- Donner un nom
- Configuration type d'un chariot Rubbermaid :

**IP** : 192.168.0.90

**Port** : 80

**Login** : root

**MDP** : admin

**Relais** : activé

**Codec** : H264

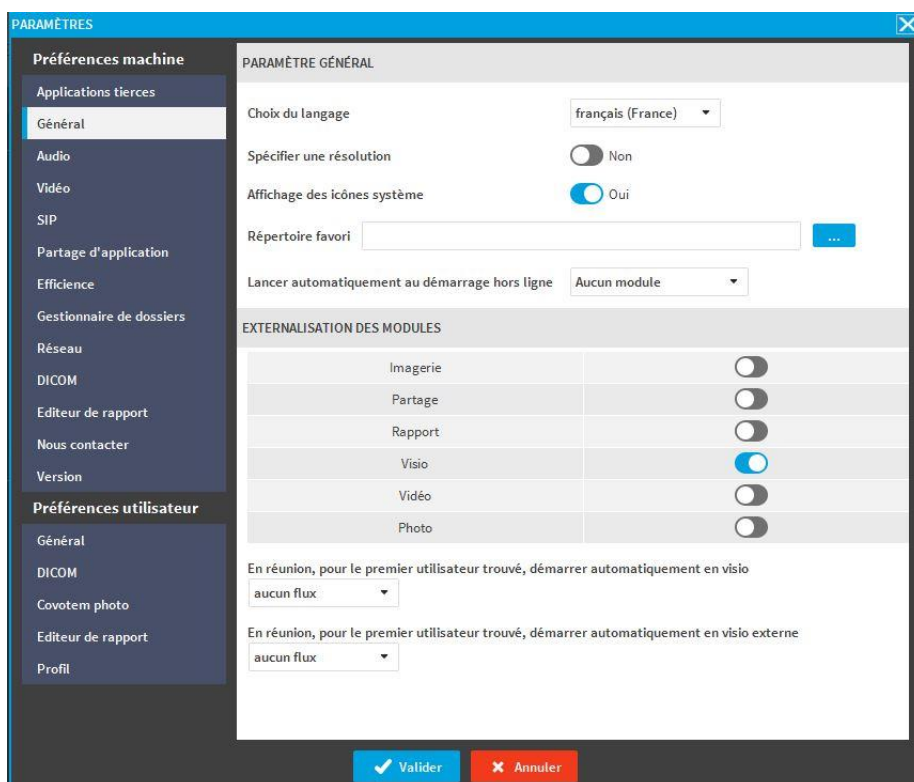
**Qualité** : choisir une qualité vidéo par défaut « intermédiaire »

**Recommandation** : Pour des raisons de sécurité, vous êtes invité à modifier le mot de passe du paramétrage usine via la page WEB de la caméra.



## 2.4 Cas Double Ecran

Optionnel et selon usages

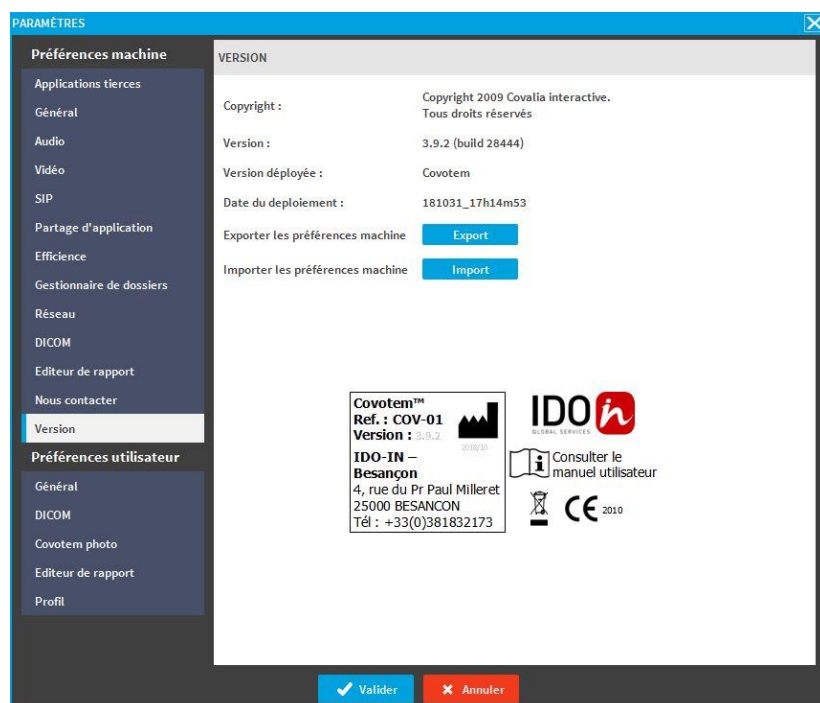


### 3. Réinstallation

Exemple : basculement d'une installation en mode navigateur d'un chariot télémédecine vers le mode autonome

1. Lancer Covotem navigateur
2. Exporter les Préférences machine dans un dossier archive spécifique.

! Le nom n'est pas à renseigner, l'export crée automatiquement un fichier paramClient.xml (non lisible)



Note : Les préférences utilisateur sont automatiquement sauvegardées sur le serveur et appliquées depuis n'importe quel poste client.

3. Quitter
4. Installer Covotem autonome
5. Importer la configuration matérielle
  - Sélectionner le fichier paramClient.xml depuis le dossier archive.
  - Enregistrer
6. Vérifier la visio
7. Si point 6 OK, Désinstaller le mode navigateur (dans le menu Démarrer 2 items uniquement apparaissent, dans le cas autonome 3 items)