

Un groupement d'acteurs

Le GIP e-santé Centre-Val de Loire rassemble à ce jour 94 structures adhérentes, réparties en 6 collèges.

Collège n°1 : Établissements et autres organismes publics relevant du champ sanitaire, médico-social ou social

Collège n° 2 : Établissements et autres organismes privés à but lucratif, relevant du champ sanitaire, médico-social ou social

Collège n° 3 : Établissements et autres organismes privés à but non lucratif, relevant du champ sanitaire, médico-social ou social

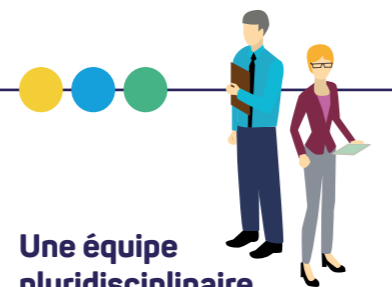
Collège n° 4 : Unions régionales des professionnels de santé (URPS)

Collège n° 5 : Structures de coopération de professionnels de santé, sociaux et médico-sociaux

Collège n° 6 : Institutions, à savoir les autorités de contrôle et de tarification et/ou les financeurs

Une équipe pluridisciplinaire

L'équipe du GIP e-santé Centre-Val de Loire conjugue son expertise en systèmes d'information à sa pratique des métiers pour proposer des solutions numériques efficaces. Répartie sur l'ensemble de la région, elle intervient en proximité auprès des porteurs de projet et des acteurs de l'e-santé.



Un conseil d'administration représentatif

22 membres, soit 11 titulaires et 11 suppléants, composent le conseil d'administration du GIP e-santé Centre-Val de Loire.

Président : Raphaël Rogez, président de la fédération des URPS du Centre-Val de Loire
1^{er} vice-président : Olivier Servaire-Lorenzet, directeur du centre hospitalier Simone-Veil de Blois et président du comité stratégique du groupement hospitalier de territoire Santé 41
2^e vice-président : Bruno Papin, directeur général adjoint de la Mutualité française Centre-Val de Loire
3^e vice-président : Stéphane Tulipani, directeur général du pôle santé Oréliance



Une action en proximité

L'équipe du GIP e-santé Centre-Val de Loire est répartie sur 2 sites principaux et 4 antennes.



www.esante-centre.fr

02 54 70 55 20
secretariat@esante-centre.fr

6 rue du Professeur Philippe Maupas
41260 La Chaussée-Saint-Victor

84 rue du Beuvron
45160 Olivet

Agir avec les acteurs de l'e-santé pour les patients et usagers



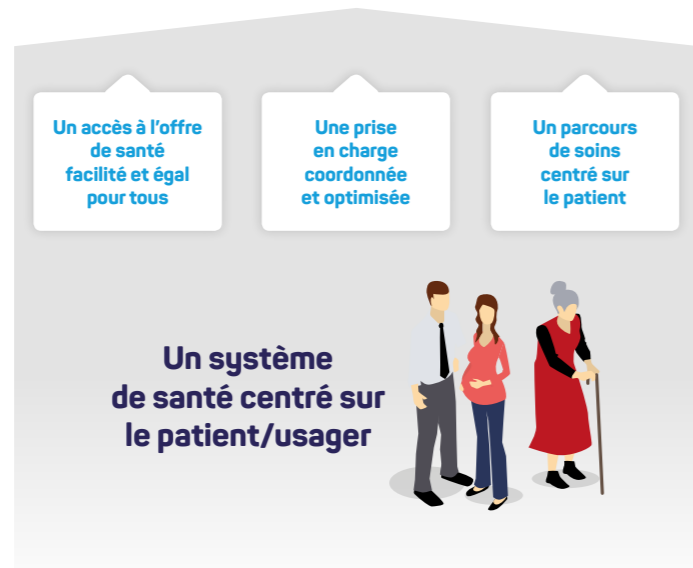
Le GRADeS du Centre-Val de Loire

Groupement d'intérêt public (GIP), e-santé Centre-Val de Loire est le groupement régional d'appui au développement de l'e-santé (GRADeS). Créé en mars 2018 et mu par une volonté de décloisonnement au profit des patients et usagers, il est chargé de mettre en œuvre la stratégie régionale d'e-santé. Une stratégie issue de la concertation menée par l'agence régionale de santé (ARS) auprès de ses partenaires de la commission de coordination des politiques publiques d'e-santé (CCPP e-santé).

Le GIP e-santé Centre-Val de Loire fédère l'ensemble des acteurs régionaux publics, privés, privés à but non lucratif et libéraux des champs sanitaire, médico-social et social. Il encourage la mutualisation de leurs moyens. Il favorise la co-construction d'outils et de services numériques qui répondent aux besoins métiers des professionnels ainsi qu'aux attentes des patients et usagers en matière de parcours de soins et d'accès aux données personnelles. Son expertise garantit la pertinence, l'efficacité, l'interopérabilité et la sécurité des systèmes d'information de santé à l'échelle régionale et leur cohérence avec les services numériques nationaux.



e.Santé Centre-Val de Loire
LE GROUPEMENT RÉGIONAL



Au service de l'e-santé

• Animation et pilotage

Le GIP fédère et coordonne les acteurs régionaux de l'e-santé dans une démarche intersectorielle. C'est dans cet esprit collaboratif qu'il pilote les projets de la stratégie régionale d'e-santé et ceux que ses membres lui confient.

• Étude et conception

Le GIP, par sa proximité avec les acteurs concernés, assure l'organisation cohérente des systèmes d'information de santé à l'échelle régionale. À partir des besoins métiers et d'une veille technologique, il réalise des études et conçoit des solutions qui contribuent à l'adéquation entre l'offre industrielle et la demande des professionnels.

• Formation et accompagnement

Le GIP aide les professionnels à prendre en main les outils et les services d'e-santé qu'il déploie sur le territoire. Il les accompagne pour permettre une utilisation efficace et pérenne des solutions mises en place.

• Support et amélioration continue

Le GIP assure l'assistance aux utilisateurs et veille au maintien des outils déployés en conditions opérationnelles. Il s'attache également à les optimiser, dans une démarche d'amélioration continue, pour garantir en permanence leur pertinence et leur efficacité.

• Expertise et conseil

Apportant son aide aux acteurs de l'e-santé dans la région, le GIP délivre son expertise et ses conseils en matière technologique, juridique, réglementaire, organisationnelle...

• Développement et promotion

Le GIP met en œuvre les coopérations et les partenariats nécessaires au déploiement des technologies de l'information au service de l'e-santé. Il s'emploie également à promouvoir, notamment par l'information et la communication, l'usage des services d'e-santé au bénéfice des professionnels, des établissements, des patients et des usagers.

Une offre en croissance

Télémédecine

Développer les usages de la télémédecine pour améliorer la prévention et la prise en charge des patients et usagers.

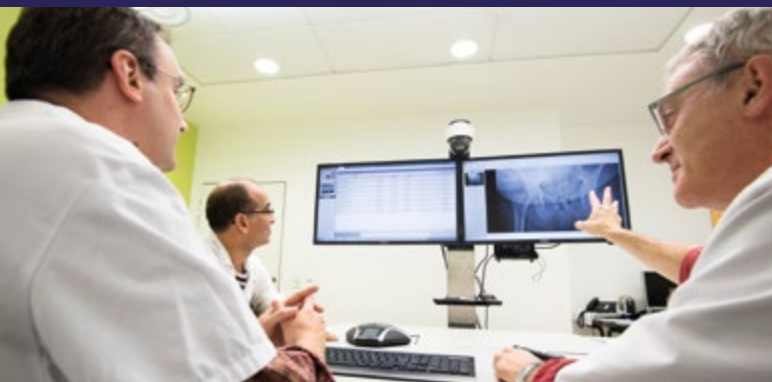
Téléconsultation, téléexpertise, téléstaff, télésurveillance, télé-AVC, transferts in utero... De nombreuses modalités de télémédecine sont en cours de déploiement sur la région Centre-Val de Loire.



Services e-Parcours

Faciliter la collaboration entre les professionnels de santé pour améliorer l'accès à l'offre de soins et fluidifier la gestion des parcours des patients et usagers.

Des services numériques vont être déployés dans toute la région pour renforcer la coordination entre les professionnels médicaux, médico-sociaux et sociaux : outils de repérage et d'évaluation, agenda partagé, cahier de liaison, gestion d'alertes, notification d'événements, réseau professionnel... Certains seront également accessibles aux patients et usagers pour simplifier leurs parcours de soins.



Mutualisation des images médicales en région Centre (Mirc)

Fournir des services permettant le stockage et l'archivage mutualisés, la gestion et le partage des examens d'imagerie au sein de la région Centre-Val de Loire.

Mirc facilite l'accès, l'échange, le partage et la diffusion externe des résultats, pour une meilleure prise en charge des patients et la continuation des soins dans une logique de parcours de santé.



ViaTrajectoire

Aider à l'orientation personnalisée des patients et usagers vers des établissements et des services sanitaires, du grand âge et du handicap.

ViaTrajectoire est un service numérique, gratuit et sécurisé qui s'adresse aux professionnels comme aux particuliers. Il propose un accompagnement à l'orientation ainsi qu'un partage des données nécessaires à la coordination et à la collaboration entre acteurs.



Dossier communicant de cancérologie (DCC)

Favoriser les échanges entre professionnels de santé en donnant accès aux informations médicales des patients en cancérologie.

Le DCC permet d'échanger des données médicales de manière sécurisée, notamment les comptes-rendus opératoires et les fiches de réunion de concertation pluridisciplinaire (RCP). Il associe les professionnels de santé, les établissements de soins et les acteurs institutionnels qui s'engagent à une action coordonnée en matière de cancérologie.



Service réseau haut et très haut débit

Apporter une infrastructure de service réseau haut et très haut débit adaptée aux usages, garantissant la fiabilité et la sécurité des échanges.

La possibilité est donnée aux acteurs de l'e-santé en Centre-Val de Loire d'accéder à un marché régional négocié et mutualisé, pour des coûts abordables et des services directement intégrés.



Répertoire opérationnel des ressources (ROR)

La base de référence de l'offre de soins en région.

Le ROR contribue à améliorer la connaissance des ressources disponibles en Centre-Val de Loire, en intégrant les champs

sanitaire, médico-social et, à terme, social. Il est accessible aux professionnels directement ou via les outils régionaux interfacés.

