

CANCÉROLOGIE EN RÉGION CENTRE

ONCOGÉRIATRIE

POPULATION DES 75 ANS ET PLUS
DOMICILIÉE EN RÉGION CENTRE

ACTIVITÉ PMSI 2007-2013

TUMEURS DE L'ADULTE ÂGÉ DE 75 ANS ET PLUS DOMICILIÉ EN RÉGION CENTRE

OBJECTIFS

Ce rapport est l'actualisation pour 2013 du rapport détaillé « Épidémiologie Hospitalière des Cancers des Habitants de la Région Centre », relu par le conseil scientifique, commenté, et réalisé sur les années 2006-2010. **L'actualisation 2007-2013 présente les chiffres de la population des ADULTES ÂGÉS DE 75 ANS ET PLUS DOMICILIÉS en Région Centre (RC).**

MATÉRIEL ET MÉTHODE

1. BASE PMSI DE LA RÉGION CENTRE 2007-2013

Contient tous les séjours hospitaliers de court séjour (établissements publics-privés), réalisés :

- Pour des patients domiciliés en région Centre, hospitalisés dans la région ou hors région,
- Pour des patients domiciliés hors région Centre et hospitalisés en région Centre.

Notre analyse épidémiologique se limitera à la population des patients âgés de 75 ans et plus domiciliés en RC quelque soit leur lieu de prise en charge hospitalière. Les séances de radiothérapie seront exclues du champ de l'étude car l'activité des centres de radiothérapie du secteur privé est réalisée en actes externes et n'est pas intégrée dans le champ PMSI MCO.

2. NOMENCLATURE DES CANCERS

2.1. CLASSIFICATION DAC

Le rapport Oncocentre s'est toujours appuyé sur la classification DAC (Description de l'Activité en Cancérologie), classification des cancers au vu de la Classification Internationale des Maladie (CIM10) version 10. Elle offre 2 niveaux de localisation : 14 appareils anatomocliniques et 38 organes.

Elle permet une description exhaustive de tous les cancers

- en « Tumeurs Malignes » (TM) classées en :
 - Tumeur Maligne Primitive (TMP) quand le cancer primitif est connu,
 - Autre Tumeur Maligne (ATM) quand le cancer est de siège mal défini,
 - Tumeur Maligne Secondaire (TMS) lorsqu'il s'agit de métastases ;
- en « Autres Tumeurs » (AT) quand le diagnostic est une :
 - Tumeur In Situ (TIS) ou
 - Tumeur à Évolution Imprévisible (TEI).

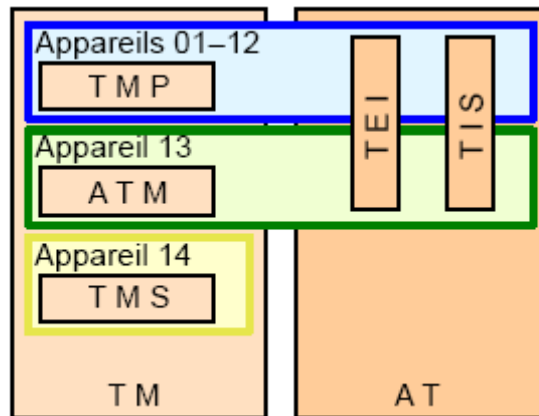
En dehors de l'appareil 14 spécifique aux métastases, les autres appareils sont issus d'un regroupement de TM (primitive ou mal définie), TEI et TIS (cf. schéma p).

2.2. CLASSIFICATION INVS

Les rapports nationaux d'épidémiologie du cancer réalisés par l'Institut National de Veille Sanitaire (InVS) s'appuient sur des données issues du réseau des registres français FRANCIM (France-Cancer-Incidence-Mortalité) et du Centre d'Épidémiologie sur les causes médicales de Décès (CépiDc). La classification CIM10 utilisée pour décrire les décès ne décrit pas l'ensemble de l'activité de cancérologie mais propose une analyse ciblée sur 25 organes sélectionnés sur la base de leur fréquence et/ou intérêt en Santé Publique. Il n'est pas proposé de description des TIS ou TEI (codes en D). Pour les TM, cette classification est très proche de la classification DAC pour toutes les spécialités sauf pour l'oncohématologie. Après avis des experts d'Oncocentre, la classification InVS est jugée préférable en Hématologie, car elle « isole » les leucémies lymphoïdes chroniques et décrit mieux les leucémies aiguës (disséminées dans la CIM10 au sein des différents types cellulaires de leucémies).

L'UREH utilise pour son rapport 2007-2013 la classification DAC sauf pour l'hématologie où elle utilisera la classification de l'InVS.

Figure 1 : Nomenclature DAC: Classification par appareil et type de tumeur



3. TRAITEMENT DES BASES PMSI

3.1. PREMIÈRE ÉTAPE : QUALITÉ, PRIORISATION ET CORRECTIONS DU CODAGE DES DIAGNOSTICS

Le PMSI n'est pas un outil épidémiologique et répond à des règles spécifiques de codage et de position des diagnostics. La sélection initiale des séjours s'est donc appuyée sur la présence, en diagnostic Principal (DP), Relié (DR) ou Associé Significatif (DAS), d'au moins d'un des codes CIM10 retenus de TM primitives ou secondaires, TIS ou TEI.

Des erreurs de codage des diagnostics peuvent exister dans les bases PMSI, notamment des erreurs de position des diagnostics (DP, DR, DAS). Il existe aussi des règles de codage qui priorisent les métastases (lors de leur découverte, lors d'une complication liée à une métastase. . .) sur le cancer primitif. L'orientation de chaque séjour vers un unique appareil ou organe (selon la nomenclature DAC révisée) nous a amené, tout d'abord à prioriser les codes de cancers entre eux (lorsqu'ils étaient multiples dans le même séjour), puis à porter des actions correctrices sur le codage et la position DP, DR, DAS des diagnostics au sein de certaines typologies de séjours.

Les codes de cancers codés en DP sont prioritaires sur ceux codés en DR, eux-mêmes prioritaires sur ceux codés en DAS. Tous les codes diagnostiques codés en DAS, au sein d'un même séjour, ont été conservés et ont fait l'objet d'une priorisation :

- Au sein des TM : TMP (DAC appareils 01-12) > ATM (DAC appareil 13) > TMS (DAC appareil 14).
- Au sein des AT : TEI > TIS

En présence d'un cancer métastasé, la règle de codage veut que le code diagnostique de la métastase soit placé en DP si celle-ci vient d'être découverte (ou éventuellement en DR dans le cadre d'une chimiothérapie). Dans ces deux cas, nous avons recherché la présence d'au moins d'un code de TM dans les DAS (éventuellement le DR). Dans les rares cas, où existaient en DAS deux ou plusieurs TM, nous avons priorisé les TMP de siège précis sur les ATM de siège imprécis. Le code de TM trouvé prenait alors la place du DP (ou éventuellement du DR), la TMS étant déplacée en position DAS.

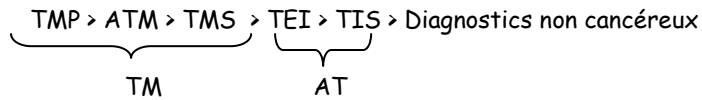
De même, dans le cadre d'une prise en charge de surveillance/bilan/traitement [surveillance après traitement d'une tumeur maligne (Z08), radiothérapie (Z5100, Z5101), chimiothérapie (Z511), soins palliatifs (Z515)], la règle de codage veut que l'on mentionne, en DR, le cancer traité. Or, l'oubli du codage des DR (saisie en théorie obligatoire) est fréquent (DR vide) : la correction de cette anomalie a consisté, à remonter en position de DR, le 1er code de tumeur rencontré dans les DAS selon les règles de priorisation.

Le VIH est la seule pathologie disposant de codes diagnostiques spécifiques associant le VIH et la survenue du cancer (B21_ : "Immunodéficience humaine [VIH], à l'origine de Tumeurs Malignes"). Ces codes contenant une double information :

- ne sont pas toujours suivis du code de cancer précis,
- sont absents des nomenclatures utilisées pour classer les cancers (DAC ou INCa)

Pour pallier à ce manque et pour mieux décrire les cancers chez un patient vivant avec le VIH, nous avons ajouté "artificiellement" le code de cancer en C « oublié », selon le sous-digit du code en B21_ précisant la survenue d'un sarcome de Kaposi, Lymphome de Burkitt, Lymphome Malin Non Hodgkinien...

Les diagnostics de cancer sont hiérarchisés selon leur rang (noté $Rg(diag)$ dans le graphe), l'ordre de ces rangs est ainsi déterminé :



$Dg(K) = \{\text{Diagnostics de cancer}\} = \{\text{TM} \cup \text{AT}\}$

$Dg(Tr) = \{\text{Dg de traitement et surveillance}\} = \{\text{Z51.0, Z51.1, Z51.3, Z51.5, Z45.2, Z08, Z94.80}\}$

Z51.0 Radiothérapie

Z51.1 Chimiothérapie pour tumeur

Z51.3 Transfusion sanguine

Z51.5 Soins palliatifs

Z08 Examen de contrôle après traitement d'une tumeur

Z45.2 Ajustement et entretien d'un dispositif d'accès vasculaire

Z94.80 Présence de greffe de moelle osseuse

3.2. DEUXIÈME ÉTAPE : DÉFINITION DES INDICATEURS SÉJOURS

- **Séjours « POUR » ou « AVEC » cancer**

On définit les séjours « POUR » cancer comme réalisant l'une des conditions suivantes (après l'étape correctrice précédente) :

- le DP ou le DR est un code de tumeur maligne primitive connue ou de siège imprécis, tumeur in situ, ou tumeur à évolution imprévisible (TMP, ATM, TEI, TIS). Le diagnostic en DP ou DR est prioritaire sur les autres diagnostics de cancer retrouvés dans le séjour, il constitue le diagnostic retenu et permet la classification du séjour en Appareil-Organe.

- le DP ou DR est un code de surveillance, traitement ou d'aplasie, car principale complication du traitement du cancer (bilan, chimiothérapie, radiothérapie, pose de PAC, soins palliatifs, présence de greffe de moelle ou aplasie). Le diagnostic de cancer retenu est le DR (DR corrigé si vide ou inapproprié) ou le DAS de tumeur priorisée en cas d'aplasie.

- Association en DAS d'un code de tumeur maligne primitive connue ou de siège imprécis, tumeur in situ, ou tumeur à évolution imprévisible (TMP, ATM, TEI, TIS) ET d'un code de chimiothérapie, radiothérapie, pose de PAC, soins palliatifs.

Les séjours « AVEC » cancer regroupent tous les autres séjours dès lors qu'ils n'ont pas été classés en séjour « POUR ».

- **Le diagnostic de cancer retenu :**

- apporte une information sur le type de cancer Tumeur Maligne (TM) ou Autres Tumeurs (AT) comprenant les TIS ou les TEI,
- et oriente le séjour dans un unique appareil et organe (selon la nomenclature DAC révisée).

- **Séjour avec métastases :**

La présence d'un code de Tumeur Maligne Secondaire (TMS), hors métastases ganglionnaires, dans le séjour, quelque soit sa position, permettra aussi de le caractériser comme cancer métastaté.

3.3. TROISIÈME ÉTAPE : DÉFINITION DES INDICATEURS PATIENTS

Les bases régionales PMSI sont des bases de séjours : l'analyse Patient porte sur les séjours correctement chaînés c'est-à-dire pour lesquels un lien patient a été possible grâce au numéro anonyme patient permettant de définir la trajectoire de soins du malade.

L'analyse épidémiologique porte sur les patients âgés de 75 ans et plus, domiciliés en Région Centre et hospitalisés au moins une fois « POUR » cancer dans l'année. Le patient est comptabilisé une année N s'il a au moins 1 séjour « POUR » cancer l'année N.

➤ Trois indicateurs patients se rapportant au cancer sont définis à la lecture de l'ensemble des séjours de l'année N :

• Type de tumeur

2 catégories de tumeurs : Tumeur Maligne / Autre Tumeur (Tumeur in situ et/ou Tumeur à évolution imprévisible).

S'il existe au moins un séjour pour Tumeur Maligne l'année N le patient est comptabilisé dans la catégorie « TM », même si il a également des séjours pour Autre Tumeur, même d'organes différents : on priorise la tumeur maligne, qui habituellement est responsable de séjours multiples à la tumeur in situ ou à évolution imprévisible qui habituellement apparaît dans un séjour isolé.

• Localisation Appareil-Organe du cancer

Pour les patient identifiés « TM » : on liste les localisations Appareil-Organe de chaque séjour et on comptabilise le patient dans autant de localisations d'organes distincts.

Pour les patients identifiés « AT » (donc sans séjours de « TM ») : on liste de même les localisations Appareil-Organe de chaque séjour et on comptabilise le patient dans chacune des localisations.

Un patient présentant plusieurs séjours du même appareil-organe sera comptabilisé une seule fois dans ce couple appareil-organe. Un patient présentant des séjours appareil-organe distincts sera comptabilisé autant de fois que d'organes distincts. Enfin, un patient présentant divers appareils sera comptabilisé dans chacun des appareils mais également dans un appareil spécifique appelé « multi-appareils ».

Donc la somme des patients par organe d'un appareil est supérieure au total des patients de l'appareil et de même la somme des patients par appareil est supérieure au nombre total de patients cancéreux distincts.

Exemple : un patient traité pour un cancer colique et pour un cancer du poumon est compté dans les deux appareils + appareil « multi-appareils ».

• Cancer métastasé ou non

Un patient est "avec métastase" s'il a eu au moins une hospitalisation avec une métastase dans l'année N, identifiée par les codes diagnostiques en C78 "Tumeur maligne secondaire des organes respiratoires et digestifs" et C79 "Tumeur maligne secondaire d'autres sièges". Les codes en C77 "Tumeur maligne des ganglions lymphatiques, secondaire et non précisée" sont écartés de cette définition car ils peuvent correspondre à une extension locorégionale.

Quelle que soit la localisation de la métastase, le patient est considéré « avec métastase » pour tous les organes dans lesquels il a été comptabilisé. Les métastases isolées sont traitées comme un appareil « Métastases isolées », si le patient n'a aucun autre code de tumeur primitive dans l'année calendaire considérée.

➤ Autres indicateurs :

• Nouveau patient

La définition de nouveau patient se décline pour chacun des appareils : pour une année et un appareil donné, un patient est considéré comme nouveau, s'il n'a eu aucun séjour « POUR » ou « AVEC » TM ou AT du même appareil dans les 1095 jours (3 ans) précédant sa première hospitalisation « POUR » cancer de l'appareil de l'année en cours.

On élargit à l'appareil pour ne pas comptabiliser comme nouveaux cancers des codages approximatifs ou imprécis en localisation pour le même organe. Cette définition est celle choisie par les RCP car à chaque appareil correspond des médecins spécialistes.

• Décès, Accès aux soins palliatifs

- Seuls les décès hospitaliers (MCO) de patients atteints de cancer sont pris en compte. Les décès survenus en dehors d'une structure hospitalière MCO ne sont pas comptabilisés (domicile, moyen séjour, long séjour, . . .).

- Pour les sujets décédés, un indicateur d'accès à un séjour pour soins palliatifs avant le décès sera calculé : nombre de patient ayant eu au moins un séjour « pour ou avec soins palliatifs » (les soins palliatifs sont codés en diagnostic principal ou associé) dans l'année précédant (365 jours) le décès / nombre de patients décédés.

• Âge

En l'absence de date de naissance, c'est l'âge du patient au 1er séjour de l'année qui est pris en compte. L'oncogériatrie concerne la population des patients âgés de 75 ans et plus.

• Domicile

De même, pour une année N, le domicile retenu est celui renseigné lors du 1er séjour de l'année.

Cette méthode évite des « doubles comptes » de patients en cas de déménagements.

RÉSULTATS

4. ANALYSE ÉPIDÉMIOLOGIQUE : TOUT TYPE DE TUMEUR (TM ET AT)

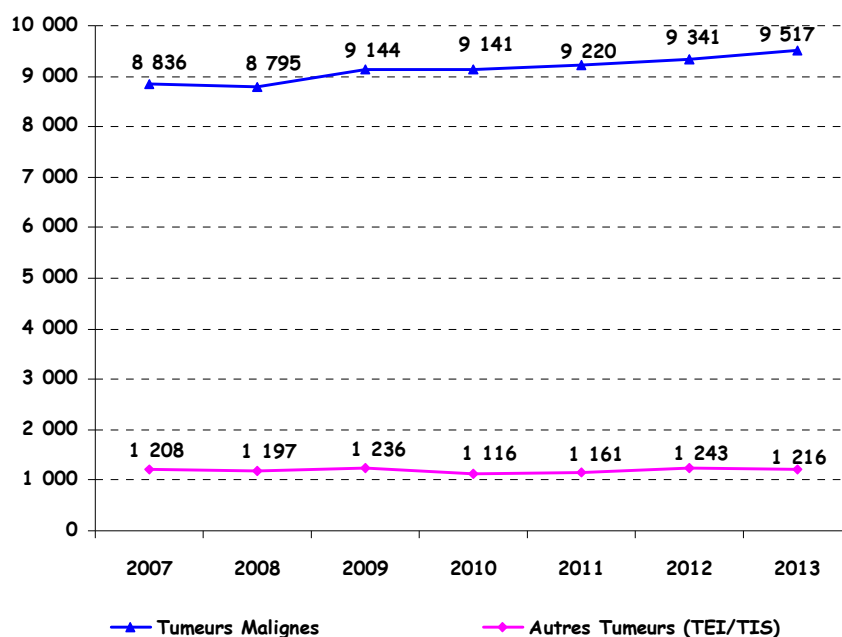
4.1. INDICATEURS GÉNÉRAUX EN RÉGION CENTRE : ÉVOLUTION 2007-2013

➤ Type de Tumeur

Tableau 1 : Évolution du nombre de patients domiciliés (ADULTES TOUT AGE/ADULTES > 75 ANS) en Région Centre selon le type de tumeur

Type de Tumeur	Nombre de patients						
	2007	2008	2009	2010	2011	2012	2013
Tumeurs Malignes	28 658	28 303	28 964	28 284	28 542	28 587	28 690
Autres Tumeurs	5 133	5 352	5 095	4 595	4 860	5 062	4 696
- dont TEI	4 409	4 659	4 378	3 896	4 145	4 250	3 946
- dont TIS	750	719	736	713	734	825	762
ADULTES TOUT AGE	33 791	33 655	34 059	32 879	33 402	33 649	33 386
Tumeurs Malignes	8 836	8 795	9 144	9 141	9 220	9 341	9 517
Autres Tumeurs	1 208	1 197	1 236	1 116	1 161	1 243	1 216
- dont TEI	1 057	1 048	1 076	942	1 000	1 070	1 042
- dont TIS	159	157	162	176	168	177	177
ADULTES ≥ 75 ans	10 044	9 992	10 380	10 257	10 381	10 584	10 733
Part de l'Oncogériatrie							
% Tumeurs Malignes	30,8	31,1	31,6	32,3	32,3	32,7	33,2
% Autres Tumeurs	23,5	22,4	24,3	24,3	23,9	24,6	25,9

Figure 1 : Évolution du nombre de patients âgés de 75 ans et plus domiciliés en RC par type de tumeur (TM et AT)



Cancérologie en Région Centre - Oncogériatrie 2007-2013

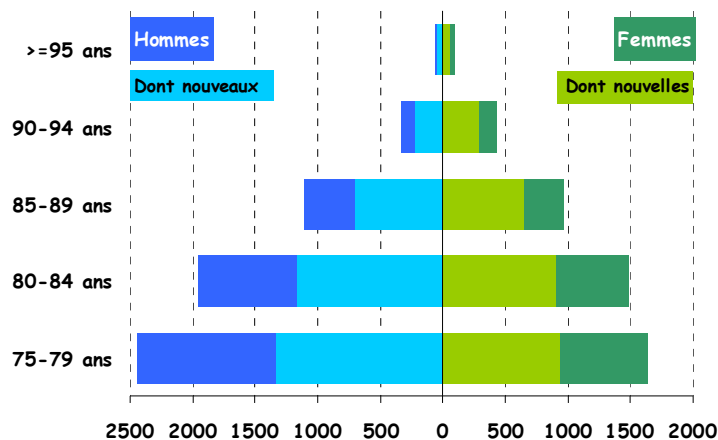
➤ Profil des patients

Tableau 2 : Profil des patients atteints de tout type de tumeur (TM et AT) domiciliés en RC

Caractéristique du profil	Statistique / Effectif							
	2007	2008	2009	2010	2011	2012	2013	
Âge	1° Quartile	77	77	77	78	78	78	78
	Médiane	81	81	81	81	81	81	81
	3° Quartile	84	84	85	85	85	85	85
	Moyenne	81,3	81,4	81,5	81,6	81,7	81,8	81,9
Nb patients ≥ 75 ans	Hommes	5 695	5 511	5 706	5 723	5 812	5 924	6 049
	Femmes	4 349	4 481	4 674	4 534	4 569	4 660	4 684
	Nouveaux patients			7 291	7 199	7 104	7 351	7 282
	Avec métastases	2 180	2 186	2 324	2 393	2 452	2 472	2 562
	Décédés	1 960	2 057	2 134	2 153	2 115	2 132	2 221
	Total	10 044	9 992	10 380	10 257	10 381	10 584	10 733

SOURCE : PMSI 2007-2013, ADULTES ÂGÉS DE 75 ANS ET PLUS DOMICILIÉS EN RÉGION CENTRE

Figure 2 : Pyramide des âges par sexe des patients atteints de tout type de tumeur (TM et AT) domiciliés en RC (2013) avec part des nouveaux patients



SOURCE : PMSI 2013 PATIENTS ADULTES ÂGÉS DE 75 ANS ET PLUS DOMICILIÉS EN RÉGION CENTRE

Tableau 3 : Pourcentage de nouveaux patients, patients avec métastases, patients décédés en milieu hospitalier

		2007	2008	2009	2010	2011	2012	2013
Tout Type Tumeur	Nouveaux patients			70,2%	70,2%	68,4%	69,5%	67,8%
	Avec métastases	21,7%	21,9%	22,4%	23,3%	23,6%	23,4%	23,9%
	Décédés	19,5%	20,6%	20,6%	21,0%	20,4%	20,1%	20,7%
Tumeurs Malignes (TM)	Nouveaux patients			68,9%	68,9%	67,3%	68,5%	67,0%
	Avec métastases	24,6%	24,8%	25,4%	26,1%	26,6%	26,4%	26,8%
	Décédés	21,4%	22,4%	22,5%	22,7%	21,9%	21,8%	22,1%
Autres Tumeurs (TEI/TIS)	Nouveaux patients			80,5%	80,7%	77,5%	76,7%	74,2%
	Avec métastases	0,7%	0,2%	0,4%	0,6%	0,3%	0,5%	0,9%
	Décédés	5,8%	7,4%	6,2%	6,6%	8,1%	7,5%	9,5%

4.2. ANALYSE PAR DÉPARTEMENT DE DOMICILE

Tableau 4 : Tout type de Tumeurs : Taux de Prévalence 2013 par sexe et département de domicile, standardisé sur l'âge de la population française des 75 ans et plus 2009

Département de domiciliation	Taux de Prévalence Standardisé sur l'âge pour 100 000 hab.	
	Femmes	Hommes
18 - Cher	2 779	5 860
28 - Eure-et-Loir	2 991	6 148
36 - Indre	2 816	6 047
37 - Indre-et-Loire	3 379	7 046
41 - Loir-et-Cher	2 729	5 599
45 - Loiret	3 061	6 318
Région Centre	3 003	6 246

SOURCE : PMSI 2013, PATIENTS AGÉS DE 75 ANS ET PLUS DOMICILIÉS EN RÉGION CENTRE
INSEE, POPULATION FRANÇAISE >=75 ANS AU 1ER JANVIER 2009

NB : attention, chiffres à prendre avec précaution, le PMSI ayant tendance à surestimer le nombre de cas de cancer, ces chiffres ayant donc surtout un intérêt comparatif.

Figure 2 : Évolution du nombre de patients atteints de Tumeurs Malignes par Département de Domicile

Nb patients/département

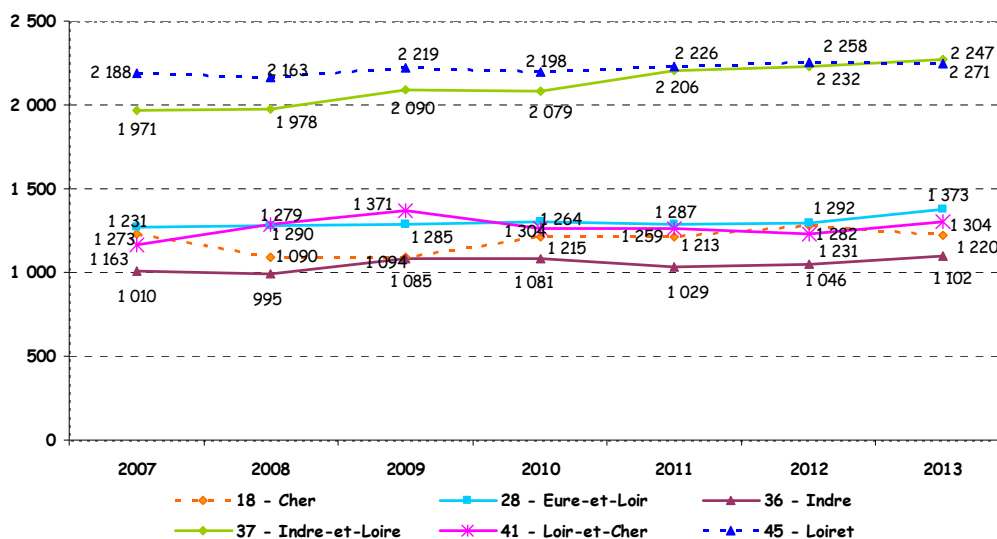
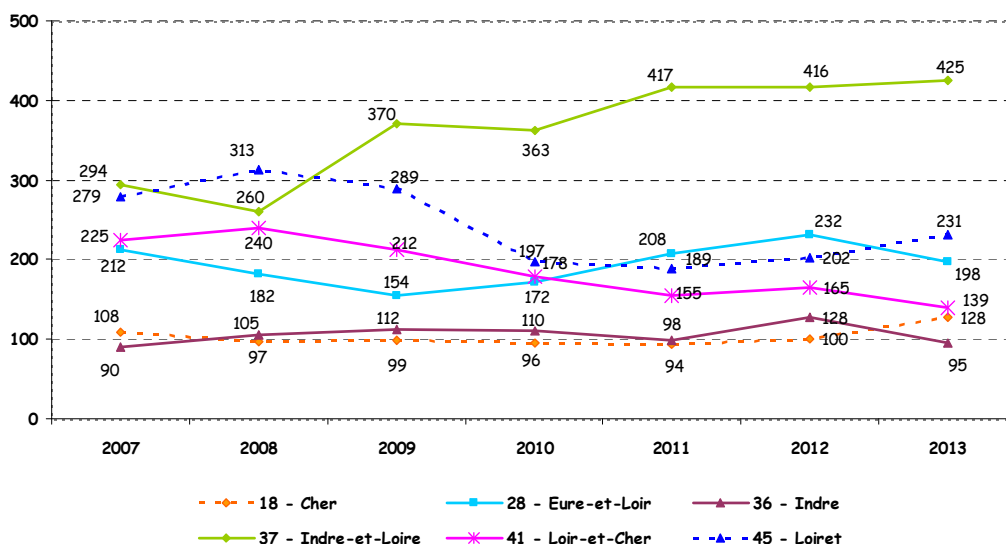


Figure 3 : Évolution du nombre de patients atteints d'Autres Tumeurs par Département de Domicile

Nb patients



NB : risque d'erreurs, certains hôpitaux utilisant des codes de TEI pour les ablations réalisées en hôpital de jour en attendant le résultat de l'anatomopathologie.

4.3. ANALYSE PAR APPAREIL ET ORGANE

Tableau 5 : Profil des patients traités pour Tumeurs Malignes domiciliés en RC par organe et appareil en 2013

Appareil/Organe		Nb Patients	Pourcentage de				Âge			
			Femmes	Nouveaux	Métastases	Décès	1° Quartile	Médiane	3° Quartile	Moyenne
VOIES AERO-DIGESTIVES SUPÉRIEURES	Lèvres, cavité bucale et pharynx	198	24,2	66,7	13,6	26,3	78	80	85	81,5
	Larynx	53	7,5	62,3	18,9	28,3	77	78	83	80,2
	Autres ORL	32	31,3	75,0	9,4	25,0	77,5	79,5	83,5	81,1
	Total Appareil	278	22,3	66,9	13,7	26,6	77	80	84	81,2
APPAREIL RESPIRATOIRE	Trachée, bronches, poumons	735	26,4	66,9	49,5	42,9	77	80	83	80,5
	Plèvre	47	25,5	70,2	36,2	40,4	76	79	84	80,3
	Autres thorax	10	50,0	100,0	30,0	30,0	79	82,5	86	82,5
	Total Appareil	782	26,7	67,4	48,5	42,2	77	80	84	80,5
APPAREIL DIGESTIF	Œsophage	132	21,2	62,9	30,3	35,6	77	79	83	80,6
	Estomac, Duodenum, Grêle	271	36,2	63,8	33,6	29,9	77	80	85	81,4
	Colon, Rectum	1 415	45,7	60,0	36,3	21,1	78	81	85	81,6
	Canal anal	27	88,9	63,0	22,2	11,1	78	81	85	82,4
	Foie, Voies biliaires	335	36,4	67,2	26,0	41,8	78	81	85	81,6
	Pancréas	338	54,1	69,8	48,8	41,7	77	81	85	81,8
	Autres digestifs et péritoine	44	68,2	70,5	50,0	43,2	78,5	82,5	86	82,7
	Total Appareil	2 472	44,7	63,0	35,6	28,2	77	81	85	81,6
SEIN	Sein	837	97,5	71,1	31,9	14,1	77	80	84	81
APPAREIL GÉNITAL FÉMININ	Col utérus	25	100,0	64,0	32,0	16,0	77	82	85	82,1
	Corps utérus	161	100,0	65,8	29,2	24,2	77	81	86	82
	Ovaire et autres annexes	181	100,0	50,3	70,7	26,5	78	80	84	81,4
	Autres organes génitaux féminins	29	100,0	79,3	31,0	17,2	79	81	87	83,3
	Total Appareil	386	100,0	60,1	48,2	24,6	78	81	85	81,8
APPAREIL GÉNITAL MASCULIN	Prostate	880	0,0	65,6	34,5	20,6	78	81	86	82
	Testicule	5	0,0	80,0	20,0	20,0	79	81	85	82,6
	Autres organes génitaux masculins	16	0,0	81,3	0,0	6,3	78	81	84	81,3
	Total Appareil	901	0,0	65,9	33,9	20,3	78	81	85	81,9
APPAREIL URINAIRE	Vessie et Voies urinaires	836	21,1	54,4	12,3	13,4	78	81	85	81,8
	Rein	192	42,2	69,8	39,6	27,6	78	80	84	81,1
	Total Appareil	1 023	25,0	57,3	17,4	16,1	78	81	85	81,6
ŒIL ET SYSTÈME NERVEUX CENTRAL	Œil	18	55,6	94,4	11,1	11,1	79	82,5	88	83,1
	Système Nerveux Central	83	50,6	86,7	10,8	37,3	77	80	84	81,2
	Total Appareil	101	51,5	88,1	10,9	32,7	77	80	85	81,5
TUMEURS ENDOCRINIENNES	Thyroïde	45	57,8	55,6	28,9	33,3	77	79	82	79,8
	Autres endocrines	16	43,8	75,0	43,8	37,5	78	79,5	85	81,3
	Total Appareil	61	54,1	60,7	32,8	34,4	77	79	82	80,1
HÉMATOLOGIE	Lymphomes Malins Hodgkiniens	23	39,1	65,2	0,0	26,1	77	80	83	80,7
	Lymphomes Malins Non Hodgkiniens	432	47,0	53,0	7,9	26,2	78	80	84	81,1
	Myélome multiple et TM immunoproliférative	234	50,9	50,9	15,0	19,2	78	81	84	81,3
	Leucémies Aiguës	130	40,8	56,2	4,6	63,8	77	80	85	81,2
	Leucémie Lymphoïde Chronique	134	43,3	38,1	5,2	18,7	77	80	84	81,3
	Autres Leucémies et TM Tissu Lymphoïde	75	44,0	62,7	5,3	30,7	79	82	88	82,6
	Total Appareil	983	46,3	51,8	8,4	28,2	78	80,5	84	81,3
OS ET TISSUS CONJONCTIFS	Os et Cartilage articulaire	31	54,8	87,1	32,3	32,3	76	79	84	80,8
	Tissu conjonctif et autres tissus mous	65	47,7	64,6	32,3	20,0	78	82	84	81,8
	Total Appareil	92	50,0	72,8	30,4	21,7	76,5	81,5	84	81,5
PEAU	Mélanome	152	55,3	60,5	27,0	15,1	79	82	86	82,3
	Peau	1 499	39,1	83,0	2,5	3,7	79	83	87	83,3
	Total Appareil	1 635	40,4	81,0	4,6	4,8	79	83	87	83,2
AUTRES TUMEURS MALIGNES DE SIÈGE IMPRÉCIS		99	54,5	91,9	74,7	48,5	78	81	86	82,1
MÉTASTASES ISOLÉE		221	55,7	77,4	90,5	34,4	79	83	88	83,5
MULTI APPAREILS		336	42,0	70,2	48,2	30,7	77	80	83,5	80,7
TOTAL		9 517	43,2	67,0	26,8	22,1	78	81	85	81,7

Cancérologie en Région Centre - Oncogériatrie 2007-2013

Tableau 6 : Profil des patients traités pour Autres Tumeurs (TEI/TIS) domiciliés en RC par organe et appareil en 2013

Appareil/Organe		Nb Patients	Pourcentage de				Âge			
			Femmes	Nouveaux	Métastases	Décès	1° Quartile	Médiane	3° Quartile	Moyenne
VOIES AERO-DIGESTIVES SUPÉRIEURES	Lèvres, cavité bucale et pharynx	7	57,1	85,7	0,0	0,0	80	83	87	83,6
	Larynx	4	50,0	75,0	0,0	0,0	80	83,5	88	84
	Total Appareil	11	54,5	81,8	0,0	0,0	80	83	87	83,7
APPAREIL RESPIRATOIRE	Trachée, bronches, poumons	13	53,8	84,6	7,7	7,7	78	84	90	83,8
	Autres thorax	1	100,0	100,0	0,0	100,0	92	92	92	92
	Total Appareil	14	57,1	85,7	7,1	14,3	78	85	90	84,4
APPAREIL DIGESTIF	Œsophage	1	0,0	100,0	0,0	0,0	83	83	83	83
	Estomac, Duodenum, Grêle	19	57,9	73,7	5,3	5,3	76	81	83	81,3
	Colon, Rectum	376	42,6	89,1	0,8	0,5	77	79	82	79,5
	Foie, Voies biliaires	18	38,9	100,0	0,0	22,2	78	81	89	82,9
	Autres digestifs et péritoine	47	55,3	87,2	2,1	2,1	78	81	87	82,4
	Total Appareil	459	44,2	88,7	1,1	1,7	77	79	82	80
SEIN	Sein	19	100,0	89,5	0,0	5,3	76	78	82	79,9
APPAREIL GÉNITAL FÉMININ	Col utérus	4	100,0	75,0	0,0	0,0	76,5	79,5	84,5	80,5
	Ovaire et autres annexes	2	100,0	100,0	0,0	0,0	78	81	84	81
	Autres organes génitaux féminins	3	100,0	66,7	0,0	0,0	76	80	81	79
	Total Appareil	9	100,0	77,8	0,0	0,0	78	80	81	80,1
APPAREIL GÉNITAL MASCULIN	Prostate	27	0,0	100,0	0,0	0,0	76	79	83	80
	Testicule	1	0,0	100,0	0,0	0,0	83	83	83	83
	Autres organes génitaux masculins	1	0,0	0,0	0,0	0,0	78	78	78	78
	Total Appareil	29	0,0	96,6	0,0	0,0	76	79	83	80,1
APPAREIL URINAIRE	Vessie et Voies urinaires	87	24,1	66,7	1,1	6,9	78	81	86	81,9
	Rein	7	71,4	100,0	0,0	14,3	82	83	85	83,6
	Total Appareil	94	27,7	69,1	1,1	7,4	78	82	86	82
ŒIL ET SYSTÈME NERVEUX CENTRAL	Système Nerveux Central	13	46,2	84,6	0,0	23,1	79	82	85	82,2
TUMEURS ENDOCRINIENNES	Thyroïde	3	100,0	100,0	0,0	0,0	75	85	89	83
	Autres endocrines	4	25,0	100,0	25,0	0,0	76	78	81	78,5
	Total Appareil	7	57,1	100,0	14,3	0,0	76	80	85	80,4
HÉMATOLOGIE	Autres tumeurs hématologiques	29	44,8	75,9	0,0	3,4	79	82	85	82,5
	Syndromes myélodysplasiques	333	46,5	48,6	0,3	22,8	80	84	88	84,3
	Syndromes myéloprolifératifs	79	53,2	55,7	0,0	19,0	78	82	86	82,4
	Total Appareil	432	47,2	52,3	0,2	20,1	79	84	88	83,9
OS ET TISSUS CONJONCTIFS	Os et Cartilage articulaire	2	50,0	100,0	0,0	0,0	85	86	87	86
	Tissu conjonctif et autres tissus mous	5	80,0	100,0	0,0	0,0	80	81	82	81
	Total Appareil	7	71,4	100,0	0,0	0,0	80	82	87	82,4
PEAU	Mélanome In Situ	9	88,9	77,8	11,1	11,1	80	83	84	81,7
	Peau	111	61,3	85,6	0,9	4,5	80	84	87	84,2
	Total Appareil	120	63,3	85,0	1,7	5,0	80	83,5	87	84
AUTRES TUMEURS DE SIÈGE IMPRÉCIS		4	100,0	100,0	0,0	25,0	84	85,5	87,5	85,8
MULTI APPAREILS		2	50,0	0,0	0,0	0,0	76	76,5	77	76,5
TOTAL		1 216	46,8	74,2	0,9	9,5	78	81	86	82,1

Cancérologie en Région Centre - Oncogériatrie 2007-2013

Tableau 7 : Évolution 2007-2013 du nombre de patients traités pour Tumeurs Malignes domiciliés en RC par organe et appareil

Appareil/Organe		2007	2008	2009	2010	2011	2012	2013
VOIES AERO-DIGESTIVES SUPÉRIEURES	Lèvres, cavité bucale et pharynx	206	189	203	196	234	216	198
	Larynx	64	54	58	57	47	59	53
	Autres ORL	33	31	27	23	30	34	32
	Total Appareil	286	263	276	264	304	296	278
APPAREIL RESPIRATOIRE	Trachée, bronches, poumons	639	652	601	634	696	685	735
	Plèvre	37	50	49	54	62	52	47
	Autres thorax	15	14	13	17	19	16	10
	Total Appareil	681	705	649	691	759	740	782
APPAREIL DIGESTIF	Œsophage	108	132	146	145	143	148	132
	Estomac, Duodenum, Grêle	227	226	272	235	256	250	271
	Colon, Rectum	1 325	1 375	1 550	1 517	1 478	1 500	1 415
	Canal anal	28	24	16	34	27	35	27
	Foie, Voies biliaires	266	282	310	310	321	324	335
	Pancréas	261	285	298	309	299	315	338
	Autres digestifs et péritoine	64	52	64	46	45	40	44
	Total Appareil	2 201	2 286	2 567	2 510	2 465	2 521	2 472
SEIN	Sein	684	743	743	760	755	811	837
APPAREIL GÉNITAL FÉMININ	Col utérus	47	42	35	37	26	37	25
	Corps utérus	143	164	155	159	155	161	161
	Ovaire et autres annexes	175	164	169	160	154	168	181
	Autres organes génitaux féminins	38	48	42	25	30	28	29
Total Appareil	379	398	380	369	357	378	386	
APPAREIL GÉNITAL MASCULIN	Prostate	1 044	946	894	943	933	878	880
	Testicule	6	9	10	5	2	4	5
	Autres organes génitaux masculins	12	10	11	11	11	8	16
	Total Appareil	1 059	964	915	958	946	889	901
APPAREIL URINAIRE	Vessie et Voies urinaires	841	709	776	809	800	812	836
	Rein	188	184	173	199	186	230	192
	Total Appareil	1 024	883	938	995	975	1 032	1 023
ŒIL ET SYSTÈME NERVEUX CENTRAL	Œil	15	26	20	24	23	27	18
	Système Nerveux Central	61	75	80	69	86	82	83
	Total Appareil	76	101	100	93	109	109	101
TUMEURS ENDOCRINIENNES	Thyroïde	30	41	43	32	37	46	45
	Autres endocrines	4	6	9	9	9	10	16
	Total Appareil	34	47	52	41	46	56	61
HÉMATOLOGIE	Lymphomes Malins Hodgkiniens	16	12	18	16	20	23	23
	Lymphomes Malins Non Hodgkiniens	390	397	438	412	392	407	432
	Myélome multiple et TM immunoproliférative	243	234	218	194	196	200	234
	Leucémies Aiguës	119	106	145	126	129	124	130
	Leucémie Lymphoïde Chronique	173	171	169	166	171	168	134
	Autres Leucémies et TM Tissu Lymphoïde	95	90	101	67	65	72	75
Total Appareil	977	973	1 025	933	922	943	983	
OS ET TISSUS CONJONCTIFS	Os et Cartilage articulaire	29	35	33	28	34	41	31
	Tissu conjonctif et autres tissus mous	64	59	68	53	66	56	65
	Total Appareil	91	92	98	79	97	96	92
PEAU	Mélanome	171	149	139	146	154	136	152
	Peau	1 293	1 217	1 337	1 333	1 376	1 386	1 499
	Total Appareil	1 451	1 360	1 465	1 467	1 522	1 509	1 635
AUTRES TUMEURS MALIGNES DE SIÈGE IMPRÉCIS		93	97	110	91	97	104	99
MÉTASTASES ISOLÉES		175	180	177	181	198	185	221
MULTI APPAREILS		357	289	334	276	313	313	336
TOTAL		8 836	8 795	9 144	9 141	9 220	9 341	9 517

Cancérologie en Région Centre - Oncogériatrie 2007-2013

Tableau 8 : Évolution 2007-2013 du nombre de patients traités pour Autres Tumeurs (TEI/TIS) domiciliés en RC par organe et appareil

Appareil/Organe		2007	2008	2009	2010	2011	2012	2013
VOIES AÉRO-DIGESTIVES SUPÉRIEURES	Lèvres, cavité bucale et pharynx	9	7	10	5	7	6	7
	Larynx	2	5	6	8	6	5	4
	Autres ORL	0	0	1	0	1	0	0
	Total Appareil	11	12	17	13	14	11	11
APPAREIL RESPIRATOIRE	Trachée, bronches, poumons	7	10	12	19	14	9	13
	Plèvre	2	1	0	1	0	1	0
	Autres thorax	4	3	2	4	6	3	1
	Total Appareil	13	14	13	24	20	13	14
APPAREIL DIGESTIF	Œsophage	0	0	6	2	1	0	1
	Estomac, Duodenum, Grêle	15	6	7	19	5	14	19
	Colon, Rectum	404	434	441	355	405	387	376
	Canal anal	1	0	0	2	1	2	0
	Foie, Voies biliaires	16	12	22	24	15	19	18
	Pancréas	2	0	0	0	0	0	0
	Autres digestifs et péritoine	48	34	30	20	27	27	47
	Total Appareil	484	485	503	421	453	448	459
SEIN	Sein	24	25	15	20	23	8	19
APPAREIL GÉNITAL FÉMININ	Col utérus	6	3	7	2	5	9	4
	Ovaire et autres annexes	6	12	8	13	7	7	2
	Autres organes génitaux féminins	1	5	4	5	2	3	3
	Total Appareil	13	20	19	20	14	19	9
APPAREIL GÉNITAL MASCULIN	Prostate	27	29	42	34	23	22	27
	Testicule	0	0	0	1	2	0	1
	Autres organes génitaux masculins	0	1	0	1	1	1	1
	Total Appareil	27	30	42	36	26	23	29
APPAREIL URINAIRE	Vessie et Voies urinaires	150	98	86	69	74	118	87
	Rein	4	5	6	10	12	14	7
	Total Appareil	154	103	92	79	86	132	94
ŒIL ET SYSTÈME NERVEUX CENTRAL	Œil	1	0	1	0	0	1	0
	Système Nerveux Central	17	31	35	20	21	19	13
	Total Appareil	18	31	36	20	21	20	13
TUMEURS ENDOCRINIENNES	Thyroïde	3	4	1	2	2	3	3
	Autres endocrines	5	4	6	4	5	6	4
	Total Appareil	8	8	7	6	7	9	7
HÉMATOLOGIE	Autres tumeurs hématologiques	54	47	44	45	37	37	29
	Syndromes myélodysplasiques	224	252	283	259	278	322	333
	Syndromes myéloprolifératifs	57	61	53	36	51	69	79
	Total Appareil	327	355	371	335	357	420	432
OS ET TISSUS CONJONCTIFS	Os et Cartilage articulaire	3	1	1	2	4	5	2
	Tissu conjonctif et autres tissus mous	12	10	7	9	10	6	5
	Total Appareil	15	11	8	11	14	11	7
PEAU	Mélanome	12	15	8	16	20	17	9
	Peau	99	85	106	113	102	114	111
	Total Appareil	111	100	114	129	122	131	120
AUTRES TUMEURS DE SIÈGE IMPRÉCIS		10	7	8	3	8	8	4
MULTI APPAREILS		7	4	8	1	4	10	2
TOTAL		1 208	1 197	1 236	1 116	1 161	1 243	1 216

5. ANALYSE ÉPIDÉMIOLOGIQUE : TUMEURS MALIGNES

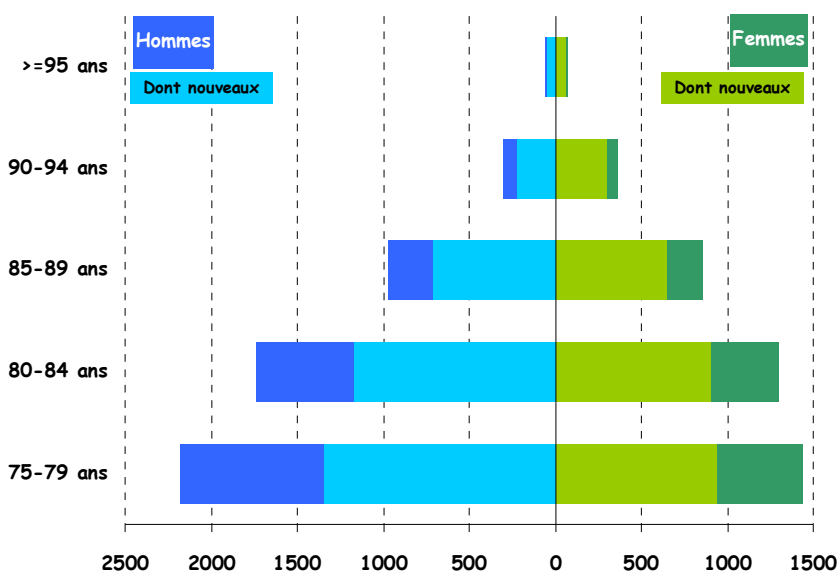
5.1. PRINCIPAUX INDICATEURS

Tableau 9 : Évolution 2007-2013 du Profil des patients atteints de Tumeurs Malignes domiciliés en RC

Caractéristique du profil	Statistique / Effectif							
	2007	2008	2009	2010	2011	2012	2013	
Âge	1° Quartile	77	77	78	78	78	78	78
	Médiane	81	81	81	81	81	81	81
	3° Quartile	84	84	85	85	85	85	85
	Moyenne	81,3	81,4	81,5	81,6	81,7	81,8	81,8
Nb patients ≥ 75 ans	Hommes	5 047	4 878	5 029	5 147	5 193	5 269	5 402
	Femmes	3 789	3 917	4 115	3 994	4 027	4 072	4 115
	Nouveaux patients			6 296	6 298	6 204	6 397	6 380
	Avec métastases	2 172	2 184	2 319	2 386	2 449	2 466	2 551
	Décédés	1 890	1 969	2 057	2 079	2 021	2 039	2 106
	Total	8 836	8 795	9 144	9 141	9 220	9 341	9 517

SOURCE : PMSI 2007-2013, PATIENTS AGÉS DE 75 ANS ET PLUS DOMICILIÉS EN RÉGION CENTRE

Figure 4 : Pyramide des âges par sexe des patients atteints de Tumeurs Malignes domiciliés en RC (2013) avec part des nouveaux patients



SOURCE : PMSI 2013 PATIENTS ADULTES AGÉS DE 75 ANS ET PLUS DOMICILIÉS EN RÉGION CENTRE

Tableau 10 : Évolution de la mortalité hospitalière par domicile
Nombre de décès et % d'accès à un séjour POUR ou AVEC soins palliatifs dans l'année précédant le décès

Département de Domicile	Nombre de décès et % d'accès aux soins palliatifs													
	2007		2008		2009		2010		2011		2012		2013	
	Décès	% Sp	Décès	% Sp	Décès	% Sp	Décès	% Sp	Décès	% Sp	Décès	% Sp	Décès	% Sp
18 - Cher	324	75,6	290	77,2	264	71,6	304	71,7	285	70,2	288	59,7	306	59,2
28 - Eure-et-Loir	310	72,6	328	74,1	346	76,9	359	76,0	346	77,2	369	70,7	337	66,8
36 - Indre	196	55,1	209	45,9	217	47,0	212	50,5	192	54,7	183	60,7	229	62,9
37 - Indre-et-Loire	385	55,3	374	54,5	441	53,3	443	55,1	482	53,7	464	58,0	469	59,7
41 - Loir-et-Cher	262	65,6	293	72,0	309	68,9	282	72,3	279	71,7	258	70,9	275	68,7
45 - Loiret	413	75,1	475	72,2	480	71,3	479	67,8	437	63,4	477	62,5	490	55,1
RC - Région Centre	1 890	67,4	1 969	67,1	2 057	65,5	2 079	65,9	2 021	64,7	2 039	63,5	2 106	61,2

SOURCE : PMSI 2007-2013, PATIENTS AGÉS DE 75 ANS ET PLUS DOMICILIÉS EN RÉGION CENTRE

5.2. TAUX DE PRÉVALENCE, D'INCIDENCE ET DE MORTALITÉ PAR DÉPARTEMENT

Tableau 11 : **Tumeurs Malignes** : Taux de prévalence 2013 par sexe et département de domicile, standardisé sur l'âge de la population française des 75 ans et plus 2009

Département de domiciliation	Taux de Prévalence Standardisé sur l'âge pour 100 000 hab.	
	Femmes	Hommes
18 - Cher	2 502	5 325
28 - Eure-et-Loir	2 563	5 464
36 - Indre	2 538	5 658
37 - Indre-et-Loire	2 857	5 896
41 - Loir-et-Cher	2 442	5 107
45 - Loiret	2 743	5 787
Région Centre	2 639	5 578

*SOURCE : PMSI 2013, PATIENTS AGÉS DE 75 ANS ET PLUS DOMICILIÉS EN RÉGION CENTRE
INSEE, POPULATION FRANÇAISE >= 75 ANS AU 1ER JANVIER 2009*

Tableau 12 : **Tumeurs Malignes** : Taux d'Incidence 2013 par sexe et département de domicile, standardisé sur l'âge de la population française des 75 ans et plus 2009

Département de domiciliation	Taux d'Incidence Standardisé sur l'âge pour 100 000 hab.	
	Femmes	Hommes
18 - Cher	1 803	3 442
28 - Eure-et-Loir	1 785	3 484
36 - Indre	1 698	3 926
37 - Indre-et-Loire	1 965	3 802
41 - Loir-et-Cher	1 639	3 298
45 - Loiret	1 947	3 718
Région Centre	1 832	3 623

*SOURCE : PMSI 2013, PATIENTS AGÉS DE 75 ANS ET PLUS DOMICILIÉS EN RÉGION CENTRE
INSEE, POPULATION FRANÇAISE >= 75 ANS AU 1ER JANVIER 2009*

Tableau 13 : **Tumeurs Malignes** : Taux de Mortalité hospitalière 2013 par sexe et département de domicile, standardisé sur l'âge de la population française des 75 ans et plus 2009

Département de domiciliation	Taux de Mortalité Standardisé sur l'âge pour 100 000 Hab.	
	Femmes	Hommes
18 - Cher	625	1 342
28 - Eure-et-Loir	593	1 387
36 - Indre	530	1 178
37 - Indre-et-Loire	515	1 327
41 - Loir-et-Cher	456	1 158
45 - Loiret	579	1 282
Région Centre	548	1 282

*SOURCE : PMSI 2013, PATIENTS AGÉS DE 75 ANS ET PLUS DOMICILIÉS EN RÉGION CENTRE
INSEE, POPULATION FRANÇAISE >= 75 ANS AU 1ER JANVIER 2009*

Cancérologie en Région Centre - Oncogériatrie 2007-2013

Tableau 14 : **Tumeurs Malignes** : Taux d'Incidence 2013 standardisé par âge et sexe, par département de domicile, Appareil et Organe

Appareil/Organe	18	28	36	37	41	45	RC	
VOIES AERO-DIGESTIVES SUPÉRIEURES	Lèvres, cavité bucale et pharynx	46	68	66	39	63	51	
	Larynx	6	14	13	14	10	13	
	Autres ORL	3	5	7	18	10	9	
	Total Appareil	55	83	79	71	83	63	72
APPAREIL RESPIRATOIRE	Trachée, bronches, poumons	153	196	176	200	195	208	191
	Plèvre	15	13	14	12	8	15	13
	Autres thorax	3	3	3	3	3	7	4
	Total Appareil	167	207	194	212	203	227	205
APPAREIL DIGESTIF	Œsophage	41	23	46	33	23	31	32
	Estomac, Duodenum, Grêle	81	66	40	62	89	68	68
	Colon, Rectum	371	358	307	368	295	300	332
	Canal anal	15	5	10	7	0	5	7
	Foie, Voies biliaires	83	114	99	78	75	84	87
	Pancréas	102	61	101	92	84	111	93
	Autres digestifs et péritoine	9	16	23	12	13	5	12
Total Appareil	678	630	606	614	561	589	609	
SEIN	Sein	197	244	205	281	238	251	242
APPAREIL GÉNITAL FÉMININ	Col utérus	9	14	7	5	6	2	7
	Corps utérus	51	41	48	31	47	46	43
	Ovaire et autres annexes	41	22	49	32	42	39	37
	Autres organes génitaux féminins	9	3	17	7	11	11	9
Total Appareil	107	80	121	74	103	96	94	
APPAREIL GÉNITAL MASCULIN	Prostate	249	187	332	130	208	255	218
	Testicule	0	0	7	0	5	0	1
	Autres organes génitaux masculins	9	0	0	7	5	7	5
Total Appareil	257	187	339	137	217	262	224	
APPAREIL URINAIRE	Vessie et Voies urinaires	173	161	157	188	189	174	175
	Rein	76	45	70	39	31	62	53
	Total Appareil	248	206	224	227	218	235	227
ŒIL ET SYSTÈME NERVEUX CENTRAL	Œil	9	5	0	5	13	7	7
	Système Nerveux Central	20	60	27	27	27	16	29
	Total Appareil	30	66	27	32	40	23	35
TUMEURS ENDOCRINIENNES	Thyroïde	9	11	14	13	5	9	10
	Autres endocrines	3	3	3	12	3	2	5
	Total Appareil	12	14	17	25	8	11	15
HÉMATOLOGIE	Lymphomes Malins Hodgkiniens	12	0	0	9	11	3	6
	Lymphomes Malins Non Hodgkiniens	90	99	80	86	84	97	90
	Myélome multiple et TM immunoproliférative	62	50	43	58	26	40	47
	Leucémies Aiguës	29	17	31	38	16	33	28
	Leucémie Lymphoïde Chronique	24	16	17	18	16	27	20
	Autres Leucémies et TM Tissu Lymphoïde	20	18	24	14	16	21	18
Total Appareil	232	194	191	212	144	211	199	
OS ET TISSUS CONJONCTIFS	Os et Cartilage articulaire	12	11	3	19	3	11	11
	Tissu conjonctif et autres tissus mous	23	0	24	25	11	16	17
	Total Appareil	35	11	27	41	13	27	27
PEAU	Mélanome	14	45	58	42	19	38	36
	Peau	340	412	433	679	335	534	481
	Total Appareil	352	454	487	714	348	568	513
AUTRES TUMEURS MALIGNES DE SIÈGE IMPRÉCIS		12	51	10	63	11	43	36
MÉTASTASES ISOLÉES		62	50	63	55	116	62	67
MULTI-APPAREIL		61	92	74	148	72	83	93
TOTAL		2 406	2 410	2 517	2 640	2 249	2 598	2 490

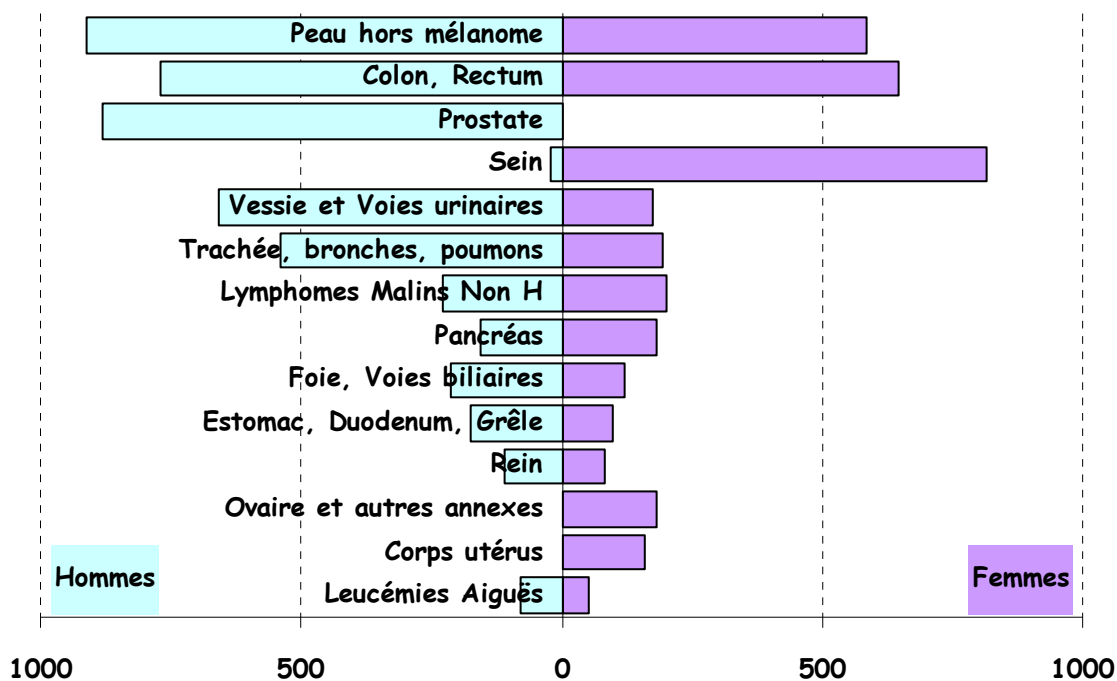
5.3. PRINCIPAUX CANCERS EN RÉGION CENTRE

Tableau 15 : **Tumeurs Malignes** : Sexe et âge des cas prévalents, incidents et décès hospitaliers 2013 par principaux organes

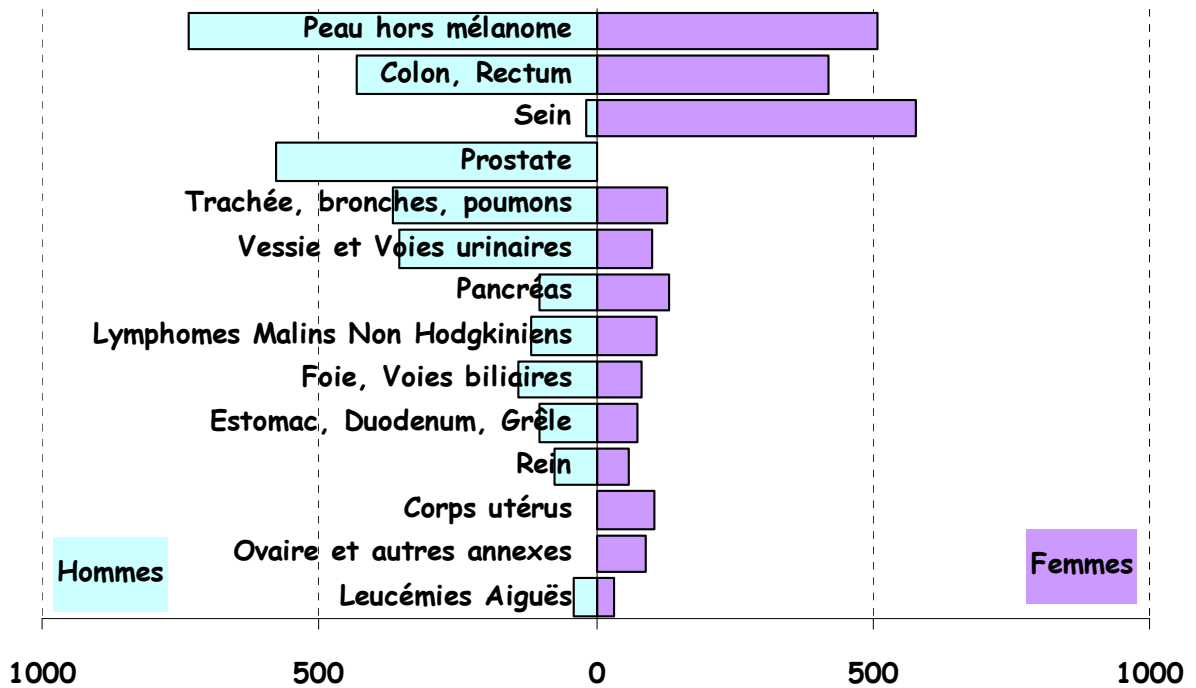
Organes couvrant 80% des cas bruts cumulés*	Prévalence Brute				Incidence Brute				Mortalité Brute			
	Nombre		Âge moyen		Nombre		Âge moyen		Nombre		Âge moyen	
	♀	♂	♀	♂	♀	♂	♀	♂	♀	♂	♀	♂
Peau hors mélanome	586	913	84.2	82.7	508	736	84.1	82.7	26	30	85.6	85.1
Colon, Rectum	647	768	82.2	81.1	419	430	82.7	81.8	133	166	83.6	82.2
Sein	816	21	81.0	80.2	578	17	81.3	80.4	114	4	82.5	79.0
Prostate		880	85.0	82.0		577	85.0	82.0		181		83.3
Trachée, bronches, poumons	194	541	80.7	80.4	127	365	81.3	80.9	67	248	81.1	81.1
Vessie et Voies urinaires	176	660	82.6	81.5	101	354	82.1	81.6	28	84	82.4	82.7
Pancréas	183	155	82.9	80.5	134	102	83.6	81.2	77	64	83.0	81.3
Lymphomes Malins Non Hodgkiniens	203	229	81.5	80.7	111	118	81.6	81.8	49	64	82.7	81.0
Foie, Voies biliaires	122	213	82.8	80.9	83	142	83.5	81.5	54	86	83.6	81.5
Estomac, Duodenum, Grêle	98	173	82.9	80.6	73	100	82.6	81.1	24	57	84.8	80.9
Rein	81	111	81.7	80.6	59	75	82.0	80.7	23	30	85.1	82.1
Corps utérus	161		82.0		106		82.4		39		83.2	
Ovaire et autres annexes	181		81.4		91		82.6		48		81.5	
Leucémies Aiguës	53	77	80.9	81.4	31	42	82.0	82.6	31	52	81.1	81.4

SOURCE : PMSI 2013 *CAS PRÉVALENTS, INCIDENTS ET DÉCÈS BRUTS DES PATIENTS ÂGÉS DE 75 ANS ET PLUS

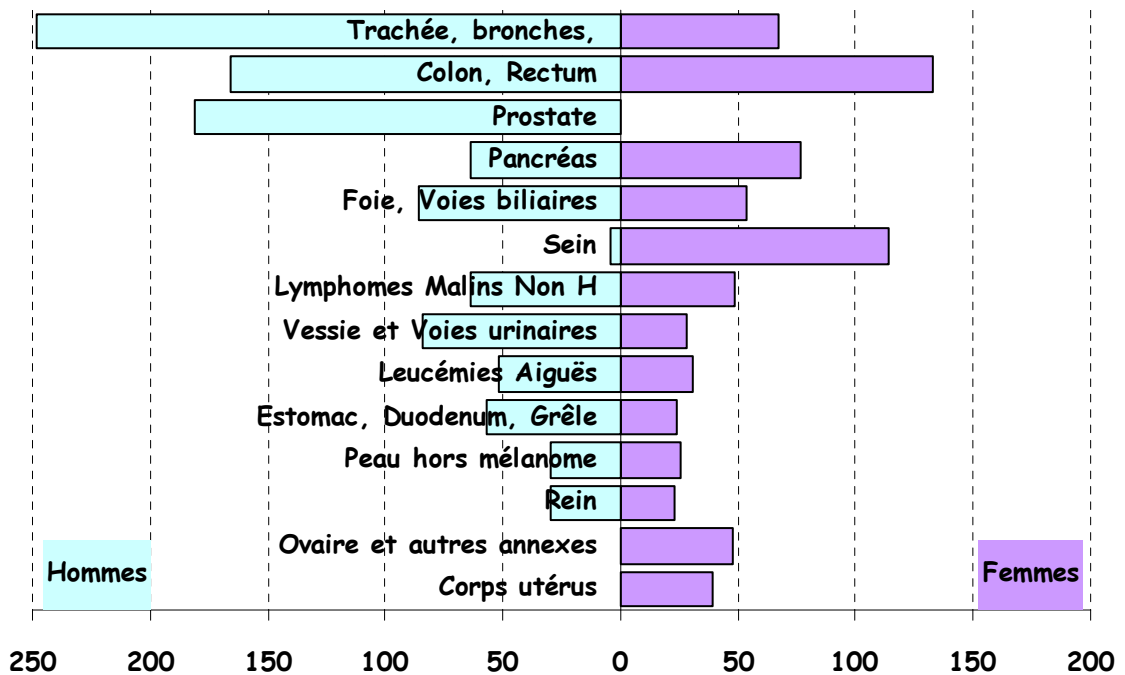
Tumeurs Malignes : Cas prévalents 2013 chez l'Adulte
âgé de 75 ans et plus, domicilié RC



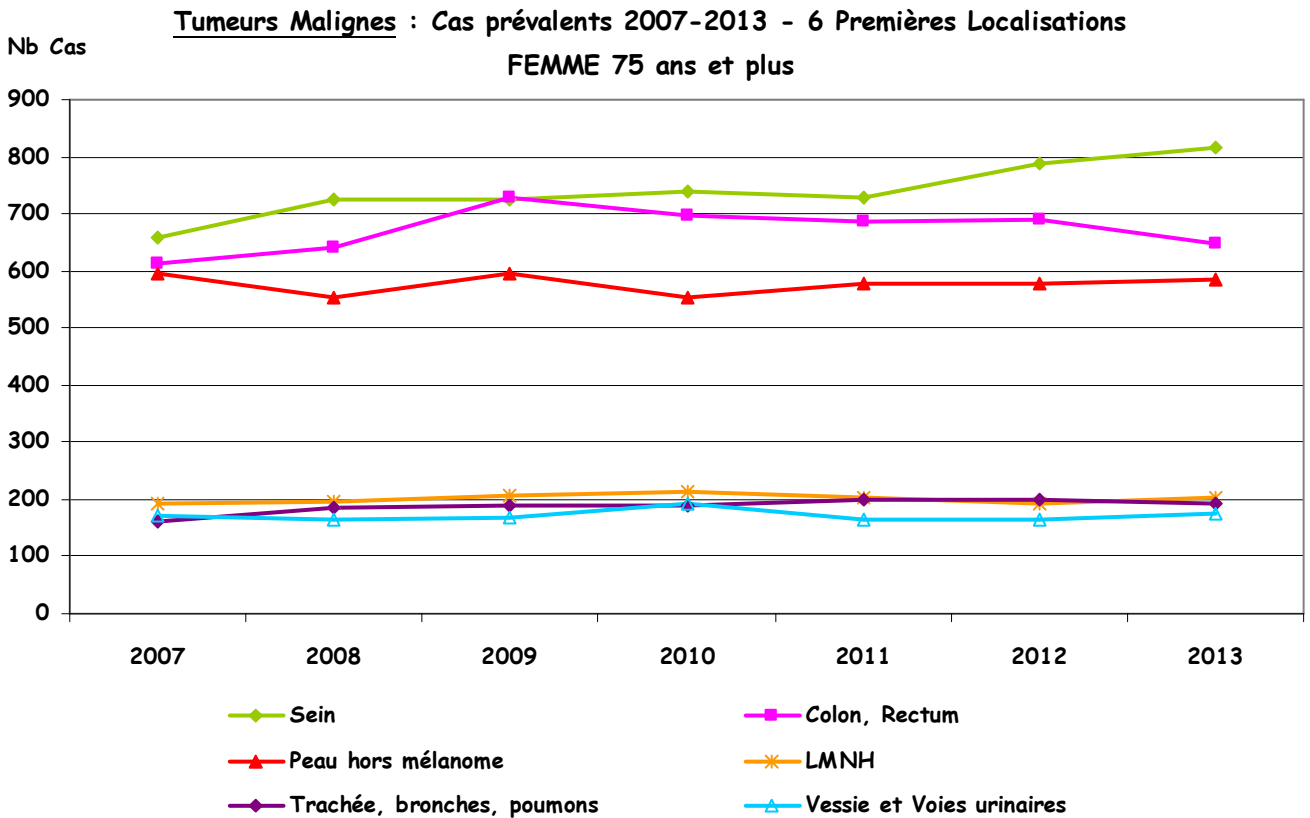
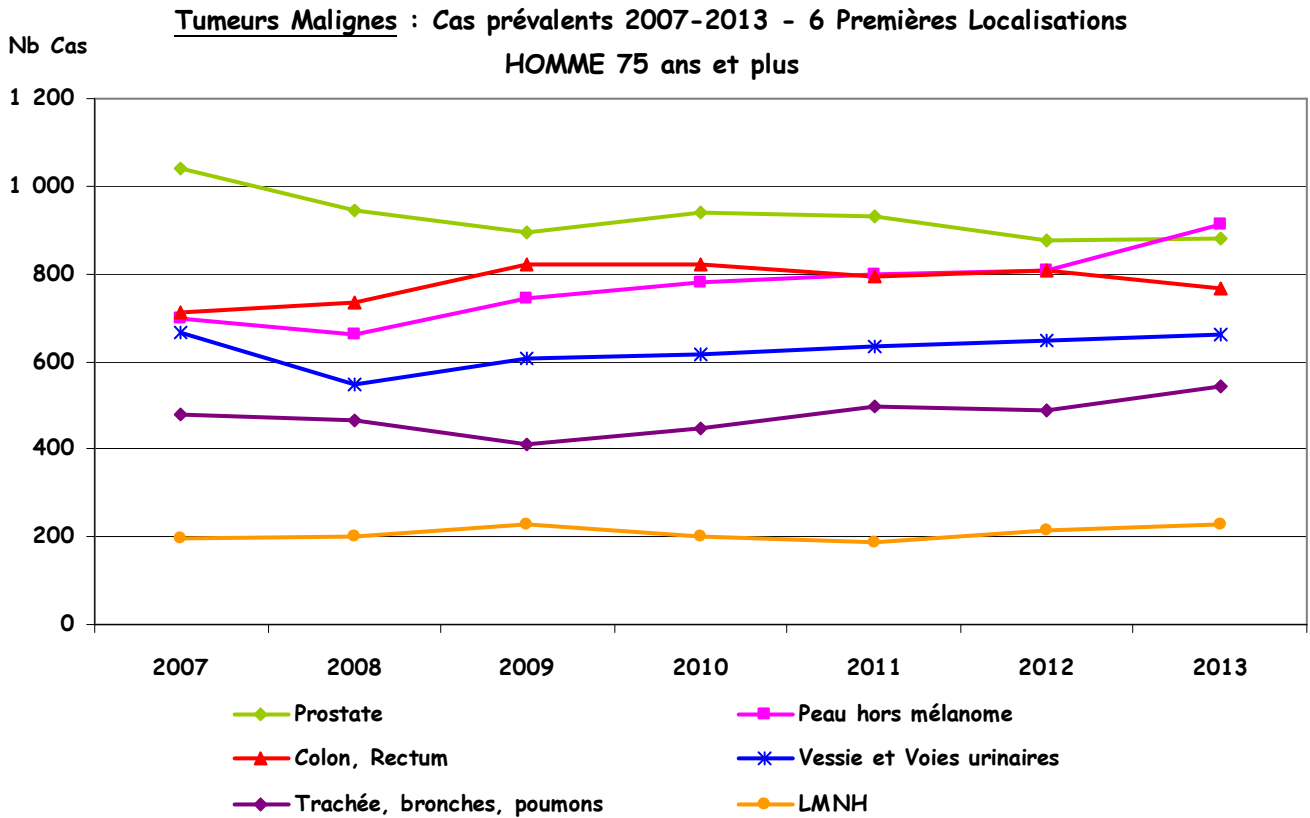
**Tumeurs Malignes : Cas Incidents 2013 chez l'Adulte
âgé de 75 ans et plus, domicilié en RC**



**Tumeurs Malignes : Décès hospitaliers 2013 chez l'Adulte
âgé de 75 ans et plus, domicilié RC**



Cancérologie en Région Centre - Oncogériatrie 2007-2013



6. PART DE L'ONCOGÉRIATRIE PAR ETABLISSEMENT : PATIENTS ET NOUVEAUX PATIENTS 2013

Tableau 17 : Part de l'oncogériatrie en Patients et Nouveaux Patients par Type de Tumeur et par établissement de la Région Centre, 2013

	Autorisation PMSI Traitement Cancer (Autorisation 18)	Tumeurs Malignes						Autres Tumeurs (TIS/TEI)					
		Patients			Nouveaux Patients			Patients			Nouveaux Patients		
		Total	>=75 ans	% >=75 ans	Total	>=75 ans	% >=75 ans	Total	>=75 ans	% >=75 ans	Total	>=75 ans	% >=75 ans
CH JACQUES COEUR DE BOURGES	1	1191	400	33,6	710	254	35,8	95	40	42,1	65	18	27,7
CH DE VIERZON		347	125	36,0	217	82	37,8	65	44	67,7	59	39	66,1
CH DE SAINT AMAND-MONTROND		232	115	49,6	131	70	53,4	12	10	83,3	7	5	71,4
CLINIQUE DES GRAINETIERES	1	286	100	35,0	184	72	39,1	10	5	50,0	7	2	28,6
CLINIQUE GUILLAUME DE VARVE	1	1236	378	30,6	830	263	31,7	24	4	16,7	20	4	20,0
CH DE CHARTRES	1	1393	441	31,7	848	279	32,9	91	52	57,1	62	33	53,2
CLINIQUE NOTRE DAME DU BON SECOURS	1	592	199	33,6	439	145	33,0	159	36	22,6	131	24	18,3
CH DE DREUX	1	805	283	35,2	491	191	38,9	62	21	33,9	48	11	22,9
CH DE LA LOUPE		23	14	60,9	8	7	87,5	1	1	100,0	1	1	100,0
CLINIQUE CARDIOLOGIQUE MAISON BLANCHE		6	1	16,7	5	1	20,0	1	1	100,0	1	1	100,0
CH NOGENT- LE- ROTROU		173	96	55,5	118	71	60,2	15	11	73,3	13	10	76,9
CH DE CHATEAUDUN		263	152	57,8	168	106	63,1	33	23	69,7	25	15	60,0
NOUVELLE CLINIQUE SAINT FRANÇOIS	1	635	207	32,6	361	123	34,1	210	39	18,6	179	31	17,3
CH LA TOUR BLANCHE D'ISSOUDUN		99	58	58,6	43	32	74,4	3	3	100,0	2	2	100,0
CH DE CHATEAUROUX	1	1352	555	41,1	795	347	43,6	116	56	48,3	81	31	38,3
CH DE LA CHATRE		71	46	64,8	40	29	72,5	4	3	75,0	4	3	75,0
CH DU BLANC		130	63	48,5	72	37	51,4	10	3	30,0	9	2	22,2
CLINIQUE MEDOBSTCHIR SAINT FRANCOIS	1	567	230	40,6	454	188	41,4	89	18	20,2	85	17	20,0
SAS CENTRE NÉPHRO CHÂTEAUROUX-KENNEDY		9	3	33,3	3	0	0,0	1	0	0,0	0	0	0,0
CTRE CONV & DIETMANOIR EN BERRY		22	8	36,4	14	5	35,7	2	0	0,0	1	0	0,0
CLINIQUE JEANNE D'ARC - ST BENOIT	1	385	151	39,2	299	124	41,5	265	57	21,5	244	49	20,1
CLINIQUE SAINT-GATIEN - TOURS	1	245	97	39,6	169	67	39,6	200	32	16,0	181	23	12,7
CLINIQUE DE L'ALLIANCE - ST CYR/LOIRE	1	1215	401	33,0	877	303	34,5	526	107	20,3	489	92	18,8
CHRU DE TOURS	1	5380	1343	25,0	3172	814	25,7	304	69	22,7	237	51	21,5
CH INTER-COM AMBOISE/CHATEAU-RENAULT		201	87	43,3	141	60	42,6	12	8	66,7	9	6	66,7
CH DU CHINONNAIS		339	132	38,9	170	64	37,6	12	11	91,7	8	7	87,5
CH DE LOCHES		284	136	47,9	167	84	50,3	22	16	72,7	12	7	58,3
CH JEAN PAGES DE LUYNES		113	32	28,3	33	13	39,4						
CH SAINTE MAURE DE TOURAINE		17	13	76,5	7	6	85,7	1	1	100,0	0	0	
PÔLE SANTÉ LÉONARD DE VINCI	1	2425	747	30,8	1452	477	32,9	1232	177	14,4	1133	149	13,2
CH DE BLOIS	1	1120	401	35,8	666	255	38,3	95	44	46,3	67	28	41,8
CH DE VENDOME		348	155	44,5	191	89	46,6	26	20	76,9	17	13	76,5
CH DE ROMORANTIN-LANTHENAY	1	237	120	50,6	150	85	56,7	28	14	50,0	24	14	58,3
CH DE ST AIGNAN		28	20	71,4	13	10	76,9						
POLYCLINIQUE BLOIS	1	1331	481	36,1	826	313	37,9	96	33	34,4	79	23	29,1
CLINIQUE DU SAINT COEUR - VENDOME	1	408	154	37,7	325	123	37,8	60	24	40,0	53	20	37,7
CH REGIONAL D'ORLEANS	1	3118	846	27,1	1814	497	27,4	291	97	33,3	237	68	28,7
CH DE GIEN		189	70	37,0	93	39	41,9	30	18	60,0	20	9	45,0
CH AGGLOMERATION MONTARGOISE	1	1124	439	39,1	677	279	41,2	82	40	48,8	61	26	42,6
CH DE PITHIVIERS		104	44	42,3	67	34	50,7	5	4	80,0	3	2	66,7
CH LOUR PICOU-BEAUGENCY		23	16	69,6	15	13	86,7						
CH P LEBRUN NEUVILLE AUX BOIS		3	3	100,0	3	3	100,0						
CH DE SULLY-SUR-LOIRE		24	13	54,2	12	9	75,0	1	1	100,0	0	0	
CLINIQUE LA PRESENTATION	1	285	106	37,2	207	76	36,7	19	5	26,3	17	4	23,5
CLINIQUE JEANNE D'ARC - GIEN	1	681	269	39,5	452	204	45,1	67	29	43,3	58	25	43,1
CLINIQUE L'ARCHETTE	1	703	253	36,0	536	194	36,2	131	32	24,4	114	24	21,1
POLYCLINIQUE LES MURLINS	1	457	141	30,9	218	66	30,3						
CLINIQUE LA REINE BLANCHE		184	101	54,9	122	67	54,9	31	26	83,9	20	16	80,0
CH SAINT JEAN DE BRIARE		26	19	73,1	19	15	78,9	3	3	100,0	3	3	100,0
POLYCLINIQUE LES LONGUES ALLEES	1	785	283	36,1	595	216	36,3	30	8	26,7	28	7	25,0
CENTRE D'HEMODIALYSE ARCHETTE		1	0	0,0	0	0	0,0						
CLINIQUE DE MONTARGIS		257	118	45,9	216	96	44,4	16	7	43,8	14	7	50,0
CENTRE D'HEMODIALYSE JEANNE D'ARC		2	1	50,0	0	0	0,0						
CENTRE DE NEPHROLOGIE AMILLY		8	2	25,0	6	2	33,3						

Etablissements associés en chimiothérapie

SOURCE : PMSI 2013 PATIENTS ADULTES AGÉS DE 75 ANS ET PLUS DOMICILIÉS EN RÉGION CENTRE
FICHER « FINISS » SOUS RÉSERVE DU BON CODAGE DES AUTORISATIONS DE TRAITEMENT DU CANCER
ÉTABLISSEMENTS ASSOCIÉS EN CHIMIOTHÉRAPIE : DONNÉES ARS